



ريدان

محكمة تُعنى بنقوش المسند وآثار اليمن وتاريخه

العدد العشرون - رمضان ١٤٤٧هـ / مارس ٢٠٢٦م

تحدث عن نفسها
براقص

الهيئة العامة للآثار والمتاحف

صنعاء - الجمهورية اليمنية



ريضان

محمّمة تُعنى بنقوش المسند وآثار اليمن وتاريخه

تأسست سنة ١٩٧٨م

العدد العشرون - رمضان ١٤٤٧هـ / مارس ٢٠٢٦م

المشرف العام

رئيس الهيئة العامة للآثار والمتاحف

عُباد بن علي الهبّال

رئيس التحرير

أ.د.علي محمد الناشري

مدير التحرير

أ.د.عبدالحكيم شايف محمد

سكرتير التحرير

منصور حسين الحدّاد

مصصح لغوي

إبراهيم محمد زايد

التنسيق والإخراج الفني

آمال عبدالله الخاشب

الهيئة الاستشارية :

أ.د.إبراهيم محمد الصلوي

أ.د.إبراهيم أحمد المطاع

أ.د.عبدالله عبده أبو الغيث

أ.د.عاطف منصور رمضان (مصر)

أ.د.علي فوج العامري (العراق)

أ.د.فيصل محمد البار

أ.د.محمود فرعون (سوريه)

أ.د.محمد سعد القحطاني

أ.د.منير عبدالجليل العريقي

أ.د.نادر محمود محمد عبدالدايم (مصر)

صور هذا العدد من ثلاثة مصادر :

١- جمال مكرّد، من موظفي الهيئة العامة للآثار والمتاحف

٢- المرحوم الدكتور/ خلدون هزاع نعمان - عضو هيئة التدريس في جامعة ذمار

٣- وحدة التصوير بالهيئة العامة للآثار والمتاحف



الهيئة العامة للآثار والمتاحف

General Organization of Antiquities and Museums

صنعا - الجمهورية اليمنية



ريـدان

رقم الايداع بدار الكتب الوطنية-صنعاء

(٢٠٢٣/٢٣٦)

بترخيص من وزارة التعليم العالي والبحث العمي

(٧٣ لسنة ١٤٤٥هـ/٢٠٢٤م)

ISSN

1015-4523

المحتويات

شروط النشر ٤

افتتاحية العدد ٥

عُباد بن علي الهبال

تحدثت عن نفسها براقش ٧

نقوش ١١

محمد أحمد عبد الله ثابت

نقوش معينة من مدينة بَيْلُ (براقش) في الجوف ١٣

عبدالله حسين العزي الذيف

نقوش توزيع الأضاحي والإهداءات وبناء المنشآت العمرانية في مدينة بَيْلُ (براقش) الجوف ٩٩

يحيى عبدالله دادية

أربعة نقوش مذيابية من كمنا من نقوش القضاء والتوبة-دراسة تحليلية لغوية..... ١٥٥

محمد مسعد أحمد الشرعي

نقوش يمنية قديمة من مدينة بَيْلُ (براقش) وادي الجوف..... ٢٠٣

فضل محمد محسن العميسي

أختام يمنية قديمة"دراسة أثرية تحليلية لمجموعة جديدة عدد (٥٧) نموذجاً..... ٢٤٩

علي ناصر صَوَّال

مجموعة من الشواهد الجنائزية في محافظة الجوف-أصالة الماضي والأثر الباقي..... ٢٩٥



من تراث الرواد _____ ٣٧١

محمود علي الغول

مكانة لغة نقوش اليمن القديمة في تراث اللغة العربية الفصحى..... ٣٧٣

دراسات _____ ٣٨٧

حسن لطف الرصاص، مبروك محمد الذماري

شاهدا قبري المفضل بن الحجاج (ت: ق٦هـ) والهادي بن إبراهيم (ت: ٨٢٢هـ).

"دراسة أثرية: وصفية تحليلية"..... ٣٨٩

نقوش

مجموعة من الشواهد الجنائزية في محافظة الجوف

أصالة الماضي والأثر الباقي

* علي ناصر صوّال

الملخص: يُقدم هذا البحث دراسة وتحليلاً لمجموعة من الشواهد الأثرية من وادي الجوف، يتناول الأعمال الفنية وأسلوب النحت والتخطيط لهذه الشواهد، وتنوع أشكالها، وتفصيل مكونات ملامح الوجه، والمواد المستخدمة في صناعتها. كما يتضمن البحث تحليلاً باليوغرافياً للنقوش الواردة في اللوحات، التي تحمل أسماء المتوفين، بهدف فهم هذه الشواهد الأثرية وتأريخها. وتبرز أهمية هذه الشواهد الجنائزية في أنها تؤرخ إلى الفترة من القرن الثامن إلى القرن الأول قبل الميلاد، بالإضافة إلى ورود أسماء أعلام جديدة تسهم في إثراء المعرفة التاريخية بالمنطقة.

الكلمات المفتاحية: الجوف، معين، ألواح جنائزية، شواهد العيون.

المقدمة: تتكون مجموعة الألواح الجنائزية هنا من (١٢٣) لوحاً جنائزياً، تهدف إلى توثيق هوية المتوفى وتخليد ذكراه، وتحديد مكانه وحالته الاجتماعية، وذلك من خلال رسم ملامح الوجه الأدمي، وكتابة الاسم، وتعكس هذه الألواح جانباً من الطقوس الدينية في دفن الموتى، وجميع هذه الألواح من محافظة الجوف. وقد قمنا بتقسيمها إلى ثلاث فئات (أ، ب، ج) وفقاً لمكان الحفظ.

الفئة الأولى (أ): تتألف من ٨٦ لوحة جنائزية، من محفوظات المتحف الوطني بصنعاء، عُثر عليها عام ٢٠٢٢م في مديرية الحزم، مخزنة في حوش أحد المواطنين، تم

نبتشها من مواقع أثرية خلال الحفر العشوائي وغير القانوني، بالإضافة إلى قطع أثرية أخرى تم تجميعها لغرض الاتجار بها، وكان من المهم معرفة المواقع الأثرية التي تم نبتشها، لكن للأسف لم تتمكن من ذلك. يُرجح أن أغلبها من مديرية المصلوب.

تُعد هذه الشواهد التي يبلغ عددها (٨٦) لوحاً جنائزياً، إضافة جديدة إلى المجموعتين السابقتين التي وصلتا المتحف الوطني بصنعاء في عامي ٢٠٠٦م - ٢٠٠٨م، حيث بلغ عدد الشواهد التي وصلت المتحف في عام ٢٠٠٦م (١٤٣) ^(١) شاهداً جنائزياً، من مواقع الجوف، عثر عليها خلال النبتش العشوائي وغير القانوني، وفي عام ٢٠٠٨م، وصلت إلى المتحف الوطني المجموعة الأخرى، وكان عددها (٤٣٧) ^(٢) شاهداً جنائزياً، وهي كذلك من مواقع أثرية في الجوف، عثر عليها أيضاً خلال الحفر العشوائي وغير القانوني.

الفئة الثانية (ب): تتكون من ٣١ لوحاً جنائزياً، عُثر عليها بحوزة المواطن محمد الذماري في العاصمة صنعاء، تم تجميعها من عدة مواقع أثرية بمحافظة الجوف، من خلال الحفر العشوائي وغير القانوني. وقد قامت الهيئة العامة للآثار والمتاحف بتسجيلها وترقيمها بالرمز (م.ر)، ولاتزال بحوزته.

الفئة الثالثة (ج): تتألف من ٦ ألواحٍ جنائزية، عُثر عليها بحوزة المواطن عبدالملك السباني بالعاصمة صنعاء، تم تجميعها أيضاً من مواقع أثرية في محافظة الجوف من خلال

1) Arbach, Mounir and Schiettecatte, Jérémie. Catalogue des pièces archéologiques et épigraphiques du Jawf au Musée National de Şan'â. Şan'â National Museum. Şan'â: Centre français d'archéologie et de sciences sociales de Şan'â. 2006: 97-117.

2) Arbach, Mounir, Schiettecatte, Jérémie and al-Hādī, Ibrāhīm. Collection of Funerary Stelae from the Jawf Valley. Şan'â National Museum. 3. Şan'â: UNESCO-SFD / Şan'â: National Museum. 2008: 144, cat. 321.

الحفر العشوائي وغير القانوني. وقد قامت الهيئة العامة للآثار والمتاحف بتسجيلها وترقيمها بالرمز (م.س)، ولا تزال هي الأخرى بحوزة المواطن. وقد قمنا بترتيبها بحسب المصدر، ووضعنا لها أرقاماً تسلسلية، استخدمت في توضيح أنواعها وأشكالها وكتابتها وحقبها الزمنية.

كما خصصنا ملحقاً للشواهد الجنائزية من براقش - الجوف، سبق أن نُشرت عام ٢٠١٠م^(١)، وقد قمنا بإعادة نشرها باللغة العربية، حتى تكون في متناول الجميع من عامة الناس، وتتألف من (٣٨) لوحة جنائزية، وهي مخزنة في متحف الجوف، سُجل منها (٢٦) شاهداً جنائزياً، تحت الرمز الأثري (B.05.D.O) الذي يشير إلى اسم المعلم الأثري ورقم الحملة والمنطقة أو القطاع ونوع القطعة، والبقية (١١) شاهداً خُصص لها الرمز الأثري (MAIRY.05)، وهو اختصار لـ (Missione Archeologica Italiana nella Repubblica dello Yemen) وتعني (البعثة الأثرية الإيطالية في الجمهورية اليمنية). بالإضافة إلى لوح واحد (رقم: ١٥٠) تم نشره عام ٢٠٢١م^(٢)، خصص له الرمز الأثري (Y.05.B.B.27)، والذي يشير إلى اسم اليمن ورقم الحملة والمعلم الأثري والمنطقة.

-
- 1) Antonini, Sabina and Agostini, Alessio. A Minaean necropolis at Barāqish (Jawf, Republic of Yemen). Preliminary report of the 2005-2006 archaeological campaigns. With an appendix by Paola Pagano. (Reports and Memoirs. New series, 9). Rome: IsIAO. 2010.
 - 2) Antonini, Sabina. Il tempio di 'Athtar dhu-Qabḍ. Gli oggetti. in Sabina Antonini and Francesco G. Fedele (eds). Barāqish/Yathill (Yemen) 1986-2007. Volume 1: Excavations of Temple B and related research and restoration / Scavi del Tempio B e ricerche e restauri connessi. Oxford: Archaeopress Pages 172-186, 2021: 184, fig. 23.



وقد عثر عليها خارج سور مدينة يثل التاريخية (براقش حالياً) أثناء حفريات البعثة الإيطالية الخامسة إلى اليمن في نوفمبر ٢٠٠٥-٢٠٠٦ م في (المنطقة: D) (١) وقد سبقها حملة التنقيب الرابعة في براقش (ديسمبر ٢٠٠٤-يناير ٢٠٠٥ م)، حيث كشفت البعثة الأثرية آنذاك عن جزء مما يسمى (المعبد ب)، الذي يقع مباشرة شمال معبد نكرح (المعبد أ)، الذي هو الآخر قامت البعثة بحفره وتحديدته في الحملات الثلاث السابقة (١٩٩٠، ١٩٩٢، ٢٠٠٣ م) (٢).

نماذج الشواهد الجنائزية:

تتميز مجموعة الشواهد الجنائزية هنا بخصائص مشتركة حيث تتكون من حجرة صغيرة مستطيلة الشكل متقاربة الأبعاد. ويتركز فن النحت لهذه الشواهد بشكل أساسي على تسوية وتهيئة واجهة الشاهد ورسم ملامح الوجه إما بطريقة النحت البارز أو الحفر الغائر ثم إضافة اسم المتوفى. غالباً ما تتشابه هذه الشواهد في رسم العينين والجبهة والأنف والفم والأذنين، خصوصاً الشواهد التي تمثل الوجه بشكل مبسط، كما يتميز أغلب هذه الألواح في استخدام مادة الحجر الكلسي الصلب، ومجموعة يسيرة منها فقد صنعت من حجر الصلصال الرملي، بالإضافة إلى شاهد واحد من المرمر، يضاف إلى هذا التنوع في

1) Antonini, Sabina, and Francesco G. Fedele, eds., Baraqish Yathill (Yemen) 1986-2007. Volume I: Excavations of Temple B and related research and restoration. Volume II: Extramural excavations in Area C and general studies (Archaeopress, 2021), pp. 944, 15.

2) De Maigret, Alessandr Excavations of the Italian Archaeological Mission in the second temple at Baraqish (2004-2005) 2006 P: 81.



صناعة الشواهد ظهور شواهد أخرى نُشرت سابقاً وقد صنعت من مادة الخشب (RES (4746)^(١).

طريقة إعداد هذه الشواهد:

تمر عملية إعداد الشواهد بعدة خطوات مع تنوع أشكالها من حيث الدقة وجودة العمل. يمكننا تصنيف إعداد هذه الشواهد إلى ثلاث مراحل على النحو التالي:

المرحلة الأولى: بعد تقطيع الحجر حتى تأخذ الشكل المستطيل، يقوم النحات بصقل واجهة الحجر وتنعيمها قبل الشروع في نحت وتصوير الوجه وكتابة اسم المتوفى، أما الجهة الخلفية للشاهد فيتم نحتها بشكل مبسط جداً كونها الواجهة التي من المفترض أن توضع على جدار قبر المتوفى ونادراً ما تكون منمقة أو مصقولة^(٢).

المرحلة الثانية: بعد تحضير الشاهد يبدأ النحات باللمسات الفنية وتتركز بشكل أساسي على رسم الوجه وتتضمن تمثيل العينين والأنف والفم والأذنين والجبهة، ثم كتابة اسم صاحبه، ولها أشكال مختلفة سنأتي على ذكرها فيما بعد.

المرحلة الثالثة: بعد الانتهاء من التخطيط ورسم ملامح الوجه يتم إضافة طلاء أحمر في واجهة الشاهد أو جميع الجهات، لكن هذا الطلاء لا يشمل جميع الشواهد فبعضها تظهر بلونها الطبيعي دون أي مادة ملونة، بمعنى أن وجود الطلاء من عدمه يتعلق برغبة أهل المتوفى. وإضافة اللون الأحمر ليس محصوراً على كل الشواهد الجنائزية فعلى سبيل

1) Rathjens, Carl. Sabaeica. Bericht über die archäologischen Ergebnisse seiner zweiten, dritten und vierten Reise nach Südarabien. II. Teil. Die unlokalisierten Funde. (Mitteilungen aus dem Museum für Völkerkunde in Hamburg, 24). Hamburg: Kommissionsverlag Ludwig Appel. 1955: 219, fig. 245.

2) Arbach et al. 2008. P: 5.



المثال لدينا نموذج واحد بين هذه الشواهد يتضمن اللون الأزرق الداكن، اللوحة (رقم: ٣٥)، بالإضافة إلى نموذجين آخرين باللون الأسود (الأرقام: ٥١، ٥٧)، كما ثبت في شواهد أخرى سبق نشرها عليها طلاء باللون الأسود (YM 28374)^(١). مما يعني أن اللون الأحمر لم يكن هو اللون الوحيد في طلاء الشواهد الجنائزية، لكن على ما يبدو أن اللون الأحمر كان اللون المفضل والأكثر استخداماً.

الحقب الزمنية للشواهد الجنائزية

اعتمدنا في تحديد الحقب الزمنية لمجموعة الشواهد الجنائزية التي نحن بصدددها على تاريخ تقريبي لكل قطعة، استناداً إلى نوع الخط وأسلوب النحت وتناسق الحروف، ومقارنتها مع النقوش المعروفة والمؤرخة، بدءاً من نقوش القرن الثامن قبل الميلاد. وحتى المرحلة المتأخرة. وهناك عدد من الشواهد لم نحدد لها تاريخاً نظراً لعدم وجود نقوش فيها، إما بسبب التلف والكسور أو التي كتابتها سيئة وغير واضحة وعددها تسعة شواهد، وقد قسمنا هذه الشواهد إلى أربعة أنواع من حيث الشكل والتخطيط الفني والفترة الزمنية، كما يلي:

أولاً: الشواهد ذات العيون

الشواهد ذات العينين فقط- لدينا ستة شواهد جنائزية تحتوي على عيون فقط. يمكن تقدير الحقبة الزمنية لهذا النوع من الشواهد من خلال نوع الخط وأسلوب النحت وتناسق الحروف. يُمكن تقدير أقدم الشواهد الجنائزية هنا إلى الحقبة الزمنية ما بين القرن

1) Arbach et al. 2008: 178.

الثامن قبل الميلاد- السابع قبل الميلاد، حيث يتميز هذا النوع برسم العيون بطريقة النحت البارز والشكل الدائري (الرقم: ١٢٣). أما الشواهد التي يعود تاريخها ما بين القرن السابع- السادس قبل الميلاد، فقد تميزت بالعيون البارزة ذات الشكل المعين. أي الشكل الذي يشبه المربع ولكن بأضلاع مائلة (الأرقام: ٩٨، ١١٨). أما الشواهد التي يعود تاريخها ما بين القرن السادس- الخامس قبل الميلاد، فقد ظلت محتفظة بنفس النمط من حيث رسم العيون البارزة ذات الشكل المعين، إلا أنها أقل قياساً من حيث الطول (الأرقام: ٩٥، ١١٧). ولدينا شاهد واحد من الشواهد ذات العيون. يمكن تأريخه إلى ما بين القرن الرابع- الثالث قبل الميلاد، حيث تميزت العيون بالنحت المحرز تشبه في شكلها ثمرة اللوز (الرقم: ٤٨).

الشواهد ذات العيون والأنف والحواجب- عددها أربعة. أقدم الشواهد هنا يعود تاريخها حوالي ما بين القرن السابع- السادس قبل الميلاد، ويتميز هذا النوع برسم عينين محزرتين، والشكل بيضاوي مع حاجبين منحنيين، وأنف غائر، وفم محفور على شكل خط مستقيم أفقياً (الرقم: ٤٣). وتميزت شواهد القرن الثالث قبل الميلاد برسم العيون والفم بشكل معين مع أنف مستطيل الشكل عمودياً وحاجبين مقوسين (الرقم: ٦). وأحياناً يكون تمثيل العيون والفم بشكل بيضاوي (الأرقام: ٧، ١١٦).

تُعد بعض الشواهد الجنائزية ذات العينين الأقدم زمنياً بين جميع الشواهد حتى الآن، سواء في مجموعة الشواهد التي بين أيدينا أو في شواهد أخرى من الجوف، نُشرت في دراسات سابقة^(١). تشير الدراسات إلى أن الشواهد الجنائزية ذات العينين من وادي

1) Arbach et al. 2008: 37, cat.1, 2, 3



الجوف، يعود تاريخها إلى القرن الثامن قبل الميلاد^(١). هذه الفترة المبكرة لهذا النوع من الشواهد تدل على أن الشواهد الجنائزية في وادي الجوف أقدم زمنياً من الشواهد التي عُثِرَ عليها في شمال الجزيرة العربية. هذا يخالف ما طرحه بعض الباحثين في فترة الستينات والسبعينات حول تفسير السمات المشتركة بين الشواهد الجنائزية في وادي الجوف، والشواهد الجنائزية في شمال الجزيرة العربية.

في الستينات، قدمت (ماريا هفنر) دراسة للشواهد الجنائزية تحت مصطلحي (شواهد العيون) و(شواهد الوجوه)، ترى فيها أن هذا النوع من الشواهد في وادي الجوف قد تأثر بالشواهد الجنائزية النبطية والأكسومية^(٢). في ضوء ذلك، أبدى الباحثان (عربش وشيتيكات) تحفظاً بشأن إدخال المعينين لهذا النوع من الشواهد الجنائزية من خلال الاتصال بسكان شمال الجزيرة العربية. ويبرران ذلك بوجود هذا النوع من الشواهد في وقت مبكر جداً في جنوب الجزيرة العربية، حيث يعود تاريخها إلى القرنين السابع والسادس قبل الميلاد، وهي فترة لم تكن فيها التأثيرات الشمالية سائدة، وخاصة النبطية^(٣).

وفي سبعينات القرن الماضي اعتبر (غاريني) أن تشابه الأسماء والأسلوب الأيقوني لألواح العيون في الجوف وألواح تيماء أدلة أثرية بأن ألواح الجوف من أصل شمالي، أدخلت إلى اليمن بواسطة مجموعات من شمال الجزيرة العربية^(٤)، مستنداً في نظريته على تسلسل زمني يضع ألواح تيماء إلى فترة القرن الخامس قبل الميلاد، بينما وضع ألواح الجوف في فترة

1) Arbach, Mounir, Schiettecatte, Jérémie and al-Hādī, Ibrāhīm. Collection of Funerary Stelae from the Jawf Valley. Şan'â' National Museum. 3. Şan'a': UNESCO-SFD / Şan'a': National Museum, [Arabic version]. 2008: p. 8.

2) Höfner, Maria. Altsüdarabische Stelen und Statuetten », in Haberland (E.), Schuster (M.) & Straube (H.) (éds), Festschrift für A. E. Jensen, München, K. Renner, 1964: p.228.

3) Arbach et al.2006: p. 101.

4) Garbini, Giovanni. Su alcuni tipi di stele e statuette sudarabiche Con iscrizione, Annali dell'Istituto Universitario Orientale di Napoli, 37 (N. S. XXVII), pp. 375-381, 1977: 378.

زمنية أقل من القرن الخامس قبل الميلاد، في حين تثبت معظم الدراسات العلمية أن ألواح الجوف هي الأقدم بكثير، حيث يعود تاريخها إلى القرن الثامن قبل الميلاد^(١). فضلاً عن ذلك، فإن الدراسات العلمية والمنهجية لا تؤكد هذه الفرضية بأي شكل من الأشكال.

ثانياً: الشواهد الجنائزية ذات البروز النسبي

تضم هذه المجموعة أحد عشر شاهداً جنائزياً اقتصرت على تمثيل الوجه البارز بشكل نسبي، بالإضافة إلى شاهد واحد من حجر المرمر يشمل تمثيل الرأس والوجه واليدين مع الصدر والبطن (الرقم: ٥٩). يمكن تصنيفها زمنياً إلى أربع حقبة زمنية.

أقدم الشواهد الجنائزية لهذا النوع، يقدر تاريخها حوالي ما بين القرن السادس - الخامس قبل الميلاد. لدينا من هذه الحقبة لوحان، أحدهما مصاب بكسر في الجزء الأعلى يصعب وصفه (الرقم: ١٢٢)، وآخر سليم حيث يتميز بالدقة وجمال الشكل، كما تميز بتمثيل محيط الوجه بشكل بارز نسبياً عن مستوى سطح الشاهد، يشبه المثلث المقلوب. تم تمثيل بقية مكونات الوجه على محيط المثلث بشكل بارز ومتوازٍ، حيث نجد رسم الأنف على شكل مستطيل عمودي متصل بجبين مستطيل أفقياً، والعيون لها شكل معين مع حاجبين شبه منحنيين، وفم يشبه ثمرة اللوز (الرقم: ١٠٨).

أما الشواهد الجنائزية للفترة ما بين القرن الخامس - الرابع قبل الميلاد، يُمكن تمييزها ببروز محيط الوجه بشكل نسبي عن سطح اللوحة ويأخذ الشكل المثلث، وتمثيل الجبهة والأنف والفم والعيون بشكل محزز (الرقم: ٩٤). وبعضها تظهر الجبهة والأنف ببروز

1) Arbach et al. 2008: 18.



متوازٍ (الرقم: ١٠٩). وأحياناً يكون الحاجبان والعينان والفم بارزة، وأنف نافر، كما في اللوحة (رقم: ١٢١).

كما تميزت شواهد القرنين الرابع والثالث قبل الميلاد، ببروز نسبي لمحيط الوجه على هيئة المثلث المقلوب، وتمثيل كل من الجبين والعينين والأنف والفم بطريقة التخطيط المحرز (الرقم: ٨٧). بينما تظهر بعضها بتمثيل مكونات الوجه على اللوحة مباشرة دون تمثيل محيط الوجه، حيث تظهر كل من الجبهة والحواجب والأنف والعينين والفم بأشكال متوازية في البروز، فضلاً عن تمثيل اللحية بنمط دائري وبنفس البروز الموازي لمكونات الوجه الأخرى (الرقم: ١٠٤). وأحياناً تكون اللحية ممدودة وتشكل مع الأنف والفم بروزاً متوازياً مع بروز أقل للعينين، مع تمثيل شارب مواز لمستوى البلاطة (الرقم: ١٠٦). وأحياناً تكون اللحية أقل طولاً كما في اللوحة (الرقم: ١١٥).

ومن ضمن هذه الألواح ذات البروز النسبي يوجد لدينا لوح جنائزي صُنع من الحجر الجيري يصعب تقدير تأريخه بسبب الكسر الذي أصابه في الجزء الأسفل (الرقم: ٥٨). بالإضافة إلى اللوح الجنائزي المصنوع من حجر المرمر لم تتمكن من تأريخه لعدم وجود اسم المتوفى (الرقم: ٥٩). كذلك تعذر تقدير تأريخ اللوح الجنائزي المصنوع من الحجر الرملي نتيجة التلف الذي أصاب النقش (الرقم: ١٠٢).

ثالثاً: الشواهد الجنائزية ذات الوجوه المحززة

يُعد هذا النوع من الشواهد الأكثر عدداً، حيث يبلغ عددها (٦٩) شاهداً جنائزياً من إجمالي (١٢٣) شاهداً في هذه المجموعة. وقد تميز نحتها باستخدام تقنية الرسم المحرز لتمثيل الوجه بشكل مبسط باستخدام خطوط تُظهر ملامح الوجه.



أَقَدَّمُ الشواهد هنا لهذا النوع، يعود تاريخها إلى حوالي ما بين القرن الخامس - الرابع قبل الميلاد، وقد تميزت بتمثيل محيط الوجه مع الذقن بشكل منحني يشبه المثلث المقلوب، وجبيناً مستطيلاً، وأنفاً ممدوداً للأسفل مستطيل الشكل، وعينين لها شكل معين مع حواجب منحنية، وفم يشبه ثمرة اللوز (الرقم: ١). وأحياناً يكون محيط الوجه على شكل مستطيل من الأسفل، وعيون تشبه ثمرة اللوز، دون تمثيل للجبهة (الرقم: ١٠، ٩٦، ٩٧، ٩٩). وأحياناً يتم تمثيل الذقن فقط بخط منحني أسفل الوجه، وتمثيل العيون بشكل معين (الرقم: ١٥) ويظهر شاهد آخر له جبهة مستطيلة، ومحيط الوجه دائري مع عينين تشبه ثمرة اللوز (الرقم: ٣٦).

أما الشواهد الجنائزية في الحقبة ما بين القرن الرابع - الثالث قبل الميلاد، يُمكن تمييزها كما يلي: حيث نجد محيط الوجه على هيئة المستطيل الضيق من الأسفل، دون تمثيل الجبين، أما العينين فلها شكل معين مع حواجب شبه متعرجة، وفم يشبه ثمرة اللوز، وأنف على شكل المثلث (الرقم: ٢). وأحياناً يكون الوجه منحنيّاً من الأسفل يشبه المثلث، مع تمثيل الجبين، وفم له شكل معين، وأنف مستطيل عمودياً، والعيون بارزة لها شكل معين (الرقم: ٩) بينما يظهر شاهد آخر بمحيط وجه شبه دائري وحواجب منحنية مع عيون لها شكل معين، وفم يشبه ثمرة اللوز (الرقم: ١١) وأحياناً يتم صنع الشاهد بشكل مميز من حيث الدقة ورسم مكونات الوجه خصوصاً الشواهد التي تكون العينان محفورتين وتمثيل البؤبؤ وسطها بشكل بارز (الرقم: ١٢). وأغلب شواهد هذه الحقبة هنا تشترك في تمثيل محيط الوجه بشكل يشبه المستطيل المتسع أو الضيق من الأسفل، وأنف ممدود مستطيل الشكل مع فم وعيون تشبه ثمرة اللوز أو الشكل المعين، وحواجب منحنية (الرقم: ١٧، ٢١، ٢٢، ٢٨، ٣٤، ٣٥، ٤٤، ٨٩، ٩٢، ٩٣، ١٠٠، ١١٣). وأحياناً



يكون محيط الوجه منحنيًا لكن يشبه المستطيل من الأسفل مع تمثيل الأذنين، ورسم الفم على شكل ثمرة اللوز، وأنف شبه مثلث ومتصل بالحاجبين (الرقم: ١١٢).

وفي الحقبة ما بين القرن الثالث- الثاني قبل الميلاد، تميز أغلب الشواهد، بتمثيل محيط الوجه على شكل مستطيل متسع أو ضيق، ورسم العيون والفم بشكل معين أو على شكل ثمرة اللوز، وأنف مستطيل الشكل عمودياً (الأرقام: ٤، ٥، ٨، ١٤، ١٨، ١٩، ٢٣، ٢٥، ٢٦، ٣١، ٣٢، ٣٣، ٣٧، ٣٨، ٣٩، ٤٠، ٤٥، ٤٦، ٤٧، ٥٠، ٥١، ٥٢، ٥٣، ٥٤، ٥٥، ٥٦، ٥٧، ٨٦، ٩٠، ٩١، ١٠٣، ١٠٧، ١١٠، ١١٤).

وأحياناً يتميز هذا النوع بتنقيط سطح الشاهد وتزيينه بخط عريض ناعم بشكل أفقي غائر قليلاً (الرقم: ٢٢). أو على شكل زاوية غائرة قليلاً (الرقم: ١٦). وأحياناً يرسم الخط على شكل زاوية بارزة والجزء الأعلى من الخط يمثل الجبين بشكل واضح (الرقم: ٣).

وتميزت شواهد أخرى بتمثيل الوجه بشكل شبه دائري دون رسم للجبين، وتمثيل العيون بشكل معين أو على شكل ثمرة اللوز (الأرقام: ١٣، ٢٠، ٣٠). أو يتم تمثيل محيط الوجه بشكل منحني يشبه المثلث من الأسفل (الرقم: ٢٩، ٤٢). وأحياناً تظهر شواهد أخرى بتمثيل الجبين بشكل مستطيل مع محيط الوجه شبه الدائري (الرقم: ٢٧). هناك شاهد وحيد ظهر بتمثيل عمامة على الرأس مع بروز نسبي، مع تمثيل الأذنين ورسم العيون والفم على شكل معين، وأنف مستطيل متصل بالعمامة (الرقم: ٤١). أيضاً يتميز شاهد واحد من هذه الشواهد بالعيون البارزة والشكل المعين، مع جبين مستطيل ومحيط الوجه شبه المثلث من الأسفل (الرقم: ١٠١) كما يصعب تقدير الفترة الزمنية للشاهد (الرقم: ٥٩) كون الشاهد مصاباً بكسر في أسفله.



رابعاً: الشواهد الجنائزية ذات الوجوه البارزة

لدينا مجموعة من الشواهد ذات البروز الكبير وعددها (٧) يوجد بينها ثلاثة من الشواهد تحتوي على كتابة أسماء المتوفين. يمكننا تقدير الحقبة الزمنية للشاهد الأول ما بين القرن الخامس - الرابع قبل الميلاد، حيث تميز هذا النوع ببروز الوجه على مستوى سطح الشاهد ويزينه ظهور جزء من شعر الرأس مع لحية شبه مستطيلة، وتمثيل الفم والعيون على شكل ثمرة اللوز مع أنف نافر مواز للجهة (الرقم: ١٠٥).

الشاهد الثاني يمكن تقدير الحقبة الزمنية له ما بين القرن الرابع - الثالث قبل الميلاد، وتميز هذا الشاهد بتمثيل الأذنين بشكل بارز نسبياً، مع بروز مرتفع لمحيط الوجه على مستوى اللوح، ورسم العينين بشكل بارز نسبياً، وأنف نافر مواز للجهة ذات الشكل المستطيل مع تمثيل للحاجبين، وفم محفور بشكل أفقي بسيط (الرقم: ٨٨).

الشاهد الثالث يعود تاريخه إلى الحقبة ما بين القرن الثالث - الثاني قبل الميلاد تقريباً، وتميز هذا النوع بتصميم مثالي لمكونات الوجه، حيث تم رسم العيون بشكل بارز مع تمثيل البؤبؤ وسطها بشكل بارز، وأنف نافر مواز للحاجبين (الرقم: ١٢٠)، ويصعب تقدير الفترة الزمنية لبقية الشواهد لعدم وجود أسماء المتوفين بسبب الكسور التي تعرضت لها (الأرقام: ٦٠، ٦١، ٦٢، ١١٩).



أسماء الأعلام

الأسماء الواردة في اللوحات الجنائزية:

عدد الأسماء التي تمكنا من قراءتها في هذه المجموعة (١١٤) لوحة جنائزية، وتعذر قراءة (٩) أسماء بسبب التلف أو الكسور. وقد تنوعت الأسماء التي أوردتها الشواهد الجنائزية على النحو التالي: عدد الأسماء المركبة المؤلفة من لفظين فقط (٣٤). الأسماء البسيطة التي تحتوي على كلمة واحدة (٦٤). الأسماء التي تحتوي على اسم واحد مع اسم النسب (٦). الأسماء التي تحتوي على اسم مركب مع اسم النسب (١). الأسماء التي لم يتم التعرف على الاسم الثاني (١). أسماء الأسر فقط (٣)، أسماء النساء (٥)، كما قمنا بحصر الأسماء من حيث عدد المرات التي تضمنتها الشواهد، حيث وردت بعض الأسماء مرة واحدة وأخرى تكررت أكثر من مرة. لكن هذا لا يعني أن الاسم المكرر لمرة أو أكثر هو لنفس الشخص، إنما هي أسماء متشابهة لأشخاص من عصور مختلفة، ولا يمكن أن يتكرر اسم الشخص المتوفى أكثر من مرة. وفيما يلي تفصيل الأسماء:

الأسماء المركبة:

تشكل مجموعة الشواهد الجنائزية التي تحتوي على الأسماء المركبة نسبة ٣١٪ من إجمالي عدد الأسماء الأخرى. يمكن حصر الأسماء التي وردت مرة واحدة، أو التي تكررت أكثر من مرة، على النحو التالي:

- الأسماء التي ورد ذكرها مرة واحدة في هذه المجموعة كما يلي: شكر إيل، يدع ود، عبد ود، إيل سمع، ثوب إيل، حمى عثت، يقن إيل، رثد إيل، أوس إيل،



ذكر إيل، يشرح إيل، هلك أمر، لحي عنت، يحم إيل، ودد إيل، غوث إيل، هوف عنت، أبي كرب.

- الأسماء التي تكررت مرتين: يأوس إيل، وهب إيل، إيل أوس، سعد إيل.
- الأسماء التي تكررت أربع مرات: يذكر إيل، زيد إيل.

الأسماء البسيطة المؤلفة من لفظ واحد:

تشكل الأسماء المفردة أو البسيطة هنا الغالبية العظمى في هذه المجموعة، حيث تشكل نسبة ٦٧٪، من إجمالي الأسماء، أما من حيث التكرار فنجد بعضها مذكوراً مرة واحدة فقط، بينما تكرر بعضها الآخر أكثر من مرة، وهي كما يلي:

- الأسماء التي وردت مرة واحدة: مآدان، دعام، أجر، خاشع، عزيز، حنظر، خالد، عشيش، علي، ميفع، بسيط، ذئب، باسل، ضبيب، عوذ، سليم، أسلم، حمى، حاور، حاضر، صغير، ذخر، قصي، نقد، حريم، وبر، يحم، زاد، نحسطب، علال، رثد.
- الأسماء المؤنثة التي وردت مرة واحدة: غثم، فأرة، ودادة، لزحة، قينة.
- الأسماء التي تكررت مرتين: حنص، حوهم، مرثد، أشفي، رابح، حياو.
- الأسماء التي تكررت ثلاث مرات: لحي، مراد، زيد.
- الأسماء التي تكررت أربع مرات: هانئ.
- الأسماء التي تكررت ثمان مرات: أوس.



الألواح التي أوردت أسماء الأشخاص مع اسم النسب:

تشكل أسماء الأشخاص مع أسماء أسرهم نسبة ٧.٩٪ من إجمالي الأسماء في مجموعة الشواهد التي بين أيدينا. يمكننا حصرها كما يلي: ذكر سَلْعان ، فأير ورو، دعام رداع، أوس هبرر، مَادان ذي كبس، ثتمهر شهيد. وهناك احتمالان لتفسير اسم (ثتمهر شهيد) إما أن يكون اسم الشخص واسم الأسرة، أو اسم الشخص واسم رديف (الرقم: ٩٥).

ولدينا الاسم (تبع إيل أحرم) وهو الاسم المركب الوحيد الذي جاء مع اسم الأسرة (الرقم: ١١٦). كما لدينا الاسم (لحيان) المؤلف من لفظين لكن للأسف لم تتمكن من معرفة اللفظ الثاني نتيجة التلف الذي أصاب النقش، ولا نعرف هل اللفظ الثاني اسم الأسرة أو اسم رديف (الرقم: ٤٩).

الشواهد التي اقتصرت على أسماء أسر المتوفين دون ذكر أسمائهم، وهي: ذي ستخثي (تكرر مرتين) والملفت ظهور اسم الأسرة (ذي ستخثي) مسبقاً بحرف الكاف كأداة جر للتعبير عن حرف اللام بحيث يمكن قراءة الاسم بالصيغة (لـ ذي ستخثي) انظر الشاهد (رقم: ٣٧)، واسم أسرة ذي رمة (مرة واحدة).

الأسماء الواردة في الألواح لأول مرة:

لدينا سبعة أسماء ترد لأول مرة في هذه المجموعة التي بين أيدينا، هي: يقن إيل، ثتمهر شهيد، عشيش، وبر، ضغير، لزحة، قصي.

ومن الملفت أن اثنين من الأسماء البسيطة هنا في هذه المجموعة تكررت، في شمال شبه الجزيرة العربية، حيث نجد اسم ضُيب، الموجود في اللوح (رقم: ٤٥) مكتوباً بخط المسند في شمال السعودية، بمنطقة درب البكرة الذي يقع غرب محافظة تبوك، النقش



(ArASA 11)^(١)، ووجود هذا الاسم بخط المسند في هذا المكان يدل على النشاط التجاري لممالك مدن وادي الجوف، لا سيما أن هذا المكان كان ممراً تجارياً هاماً قبل الإسلام، استخدمته القوافل التجارية لنقل البضائع بين اليمن والشام.

كما يظهر الاسم نحسب (الرقم: ٩٩) في النقش المعيني (M 350 A/2) في مدائن صالح أو (الحجر)^(٢) الواقعة في محافظة العُلا شمال غرب السعودية، هو الآخر كان موقعاً تاريخياً استراتيجياً هاماً، وقد مثل تاريخياً ملتقى رئيسياً للقوافل التجارية، خاصة على طريق البخور القديم الذي يربط جنوب الجزيرة العربية (اليمن) بالشام ومصر، وظهر كذلك في نقش معيني آخر في دادان العُلا (M 370/1)^(٣).

الجوانب الإنشائية واللغوية:

تميزت الكثير من أسماء الأعلام في وادي الجوف بعدم إثبات علامتي التنوين والتعريف. هذه الظاهرة دفعت (كرستيان روبان) إلى بناء افتراضات بأن الخريطة القبليّة لليمن القديم والوسيط شهدت اضطرابات عديدة. في الجوف، كما في المرتفعات، اختفت بعض القبائل، وظهرت قبائل أخرى، وتحولت اللغات أو تم استبدالها بلغات أخرى^(٤).

- 1) Macdonald, Michael C.A. The Ancient North Arabian and Ancient South Arabian Inscriptions. Pages 227-284 in Laïla Nehmé (ed.). The Darb al-Bakrah: A Caravan Route in North-West Arabia discovered by Ali I. al-Ghabban, 2018: 245-246 (photo).
- 2) Ryckmans, Gonzague. Inscriptions sud-arabes. Première série. Le Muséon, 40: 161-200. 1927: 200.
- 3) Jamme, Albert W.F. Miscellanées d'ancien arabe VII. Washington. 1974 b: 103-104, pl. 26.
- 4) Robin, Christian. The Penetration of Nomadic Arabs in Yemen, Revue des mondes musulmans et de la Méditerranée. pp 71-88, 1991: p 71.



ومع ذلك، تثبت الدراسات والأبحاث أن الأسماء في الشواهد الجنازية وردت بكثرة دون إلحاق أداتي التنوين والتعريف منذ القرن السابع قبل الميلاد وحتى بداية العصر المسيحي^(١).

والأهم من ذلك، أن الأسماء هي نفسها تكررت منذ ذلك الحين ولا يزال الكثير منها مستخدمة حتى اليوم، في اليمن والبلدان العربية على سبيل المثال. نذكر بعض الأسماء في الألواح قيد الدراسة كما يلي: خالد (الرقم: ٧٢)، مراد (الرقم: ٢٤)، سالم (الرقم: ١٠٦)، علي (الرقم: ٢٨). وهذا يؤكد أن الأسماء في اليمن القديم كانت أزرية ومصدر تأثير وليس العكس.

توضيح أخير :

عند مقارنة الأسماء القديمة في وادي الجوف واليمن بشكل عام، نجد أنها متوافقة تماماً مع القواعد اللغوية للغة الفصحى. كما هو معروف عند النحاة، تنقسم الأسماء في اللغة إلى نوعين: الأسماء البسيطة والأسماء المركبة. تتكون الأسماء البسيطة من كلمة واحدة تدل على مسمى محدد، وتُحْمَل معاني لغوية مشتقة من أصول فعلية تعتمد على نظام الجذور (فعل، فاعل، مفعول). بينما تتألف الأسماء المركبة من كلمتين أو أكثر لتكوين اسم بمدلول أكثر دقة أو تمييزاً، لإضفاء طابع ديني أو لتشخيص فعل معين. تعتمد هذه الأسماء في نظامها إما على فعل أو اسم مضافاً إلى اسم آلهة، أو من فعل واسم، وأحياناً يضاف اسم رديف، وفيما يلي، نستعرض تفسير معاني بعض الأسماء على النحو التالي:

1) Arbach, Mounir and Schiettecatte, Jérémie.2006: p 100.



م أ د ن: أي (مأدان) المشتق من الفعل الثلاثي (مأَدَ) والمأْدُ في اللغة بمعنى: الشيء الناعم اللين، وتُطلق غالباً على الغصن الغض أو الشباب في عنفوانه ونعمته. كما تشير إلى النبات الذي ارتوى وتمايل رطوبةً^(١). اللوح رقم: ١.

ش ك ر إ ل: اسم مركب من لفظين (شكر + إل) يُقرأ: شكر إيل، يتكون الجزء الأول من اللفظ (شكر) مصدر للفعل الثلاثي شَكَرَ / يَشْكُرُ. الدال على العرفان بالإحسان^(٢)، وبذلك يكون المعنى للاسم بشقيه هو الثناء على محاسن المعبود والاعتراف بالنعمة، والقيام بطاعته. اللوح رقم: ٢.

أ و س: أي أوس، وهو مفرد لاسم المصدر (أوس) والمشتق من الفعل (أس) والأوس بمعنى (العوض أو العطيّة)، وفي اللغة، الأوس: الإِعْطَاءُ والتعويض؛ يُقال: أُسْتُ القوم أَوْسَهُمْ أَوْساً إذا أُعْطِيَتْهُمْ، أو إذا عَوَّضْتَهُمْ مِنْ شَيْءٍ^(٣). اللوح رقم: ٧.

د ع م: أي دعام، على وزن (فَعَّال) صيغة مبالغة (تدل على كثرة الدعم). والدعام بمعنى: السند والسيد، يقال: هو دِعَامَةٌ قومه: سيِّدهم وسنِّدهم^(٤). اللوح رقم: ١٦.

أ ج ر: أي أجْرٌ، والأَجْرُ: النَّوَابُ^(٥). اللوح رقم: ١٧.

(١) مجَمَّع اللغة العربيَّة: المعجم الوسيط، الناشر: مكتبة الشروق الدولية، ط: ٤، ٢٠٠٤م، ص: ٨٥١.

(٢) ابن منظور، محمد بن مكرم (ت ٧١١هـ): لسان العرب، الناشر: دار صادر، بيروت - لبنان، ط: ٣، ج: ٤، ١٤١٤هـ، ص: ٤٢٣.

(٣) ابن منظور ١٤١٤هـ، ج: ٦، ص: ١٧.

(٤) المعجم الوسيط ٢٠٠٤م، ص: ٢٨٦.

(٥) ابن منظور ١٤١٤هـ، ج: ٤، ص: ١٠.



أش ف ي: أي أشفى. يمتل أن يكون بمعنى: ارتفع، يقول (ابن منظور): وَتَشَوَّفَ الشيءُ وَأَشَافَ: ارْتَفَعَ. وَأَشَافَ عَلَى الشَّيْءِ وَأَشْفَى: أَشْرَفَ عَلَيْهِ^(١). اللوح رقم: ٢٠.

م ر د: أي مُراد، جاء الاسم هنا على صيغة اسم المفعول من الفعل أراد. وهو منقول من الوصفية إلى العلمية. بمعنى المرغوب فيه، المأمول، المطلوب. اللوح رقم: ٢٤.

ر ب ح: نظراً لعدم وجود ألف المد. هناك احتمالان إما أن يكون (رَبَّاح) أو (رَبَّاح) لكن تُرجح أن يكون (رَبَّاح) وكلاهما مشتقان من الفعل (رَبَّح)، ويحملان معاني الفوز، الكسب، والنجاح، ويُشير إلى الشخص الذي يجني الثمار أو يحقق الغنائم. كما يرمز للاستفادة والنماء في التجارة، واسم (رَبَّاح) أيضاً يطلق على نوع من القروود^(٢). اللوح رقم: ٢٦.

ب س ط: أي بسيط، يُمكن تفسير الاسم بمعنى: بسيط اليدين بالخير، يُقال في اللغة: وَرَجُلٌ بَسِيطٌ الْيَدَيْنِ: مَنْبَسِطٌ بِالْمَعْرُوفِ^(٣). اللوح رقم: ٣٢.

ع و ذ: عوذ، والعوذ في اللغة هو الالتجاء، الاحتماء، والاعتصام. يقال: "عَادَ به" أي لجأ إليه وحماه، و"أعوذ بالله" أي أعتصم وأحتمي بالله^(٤). اللوح رقم: ٤١.

(١) ابن منظور ١٤١٤هـ، ج: ٩، ص: ١٨٥.

(٢) الزبيدي، محمد مرتضى الحسيني: تاج العروس من جواهر القاموس، الناشر: دار الفكر، بيروت- لبنان، ١٩٩٤م، ج: ٦، ص: ٣٨٠.

(٣) ابن منظور ١٤١٤هـ، ج: ٧، ص: ٢٥٩.

(٤) الفيروز آبادي، مجد الدين: القاموس المحيط، الناشر: مؤسسة الرسالة للطباعة والنشر والتوزيع، بيروت- لبنان، ط: ٨، ٢٠٠٥م، ص: ٣٣٥-٣٣٦.



ب س ل م: أي باسل، والميم حرف زائد للدلالة على التنوين. والمباسل: المُصَاوِل في الحَرْب. قيل في مدح همدان (أَمَّا هَذَا الْحَيُّ مِنْ هَمْدَانَ فَأَنْجَادٌ بُسَلٌ) أي شُجعان، وَسُمِّي بِهِ الشُّجَاع لِأَمْتِنَاعِهِ بِمَنْ يَقْصِدُهُ^(١). اللوح رقم: ٤٣.

ض ب ب: يُرْجَح قِراءَتُهُ بِالصِّيغَةِ (ضَبِيب) بِمَعْنَى: حَدُّ السَّيْفِ^(٢). لوحة رقم: ٤٥.

ذ خ ر: أي ذخر، يَحْتَمِلُ أَنْ يَكُونَ عَلَى صِيغَةِ الْفِعْلِ الْمَاضِي، بِمَعْنَى: مَنَحَ أَوْ وَهَبَ^(٣).
لوحة رقم: ٤٧.

ز ي د إ ل: اسم مركب من لفظين (زيد + إل) وَيُقْرَأُ (زَيْدُ إِيل). يَشِيرُ الْلفْظُ (زَيْدُ) هُنَا إِلَى النَّمَاءِ وَالكَثْرَةِ وَالْعِطَاءِ^(٤)، وَاللفْظُ (إِيل) اسْمُ الإِلهِ، وَبِذَلِكَ يُمْكِنُ تَفْسِيرُ الْاسْمِ بِشَقِيهِ بِمَعْنَى: عِطَاءُ الإِلهِ. اللوح رقم: ٥٦.

الخاتمة:

خلص البحث إلى حصر الألواح الجنائزية وتحليل تنوع أعمالها الفنية وأشكالها ومراحلها الزمنية، وقراءة أسماء الأعلام للمتوفين البالغة (١١٤) لوحاً من إجمالي (١٢٣) لوحاً جنائزياً، وتعذر قراءة تسعة منها بسبب الكسور أو التلف. كما حدد البحث أنواع الأسماء المركبة والبسيطة (المذكورة والمؤنثة) وأعدادها وتكرارها.

(١) ابن منظور ١٤١٤هـ، ج: ١، ص: ٥٤.

(٢) الفيروز آبادي ٢٠٠٥م، ص: ١٠٧.

(٣) الصلوي، إبراهيم. أعلام بمعية قديمة مركبة.. دراسة في الدلالة اللغوية والدينية، مجلة الإكليل، ١٩٨٩م، ص: ١٥٩.

(٤) انظر الرابط المرفق في موسوعة السلطان قابوس للأسماء العربية (جامعة السلطان قابوس، ١٩٨٥م):

<https://arabiclexicon.hawramani.com/?p=110352#b40d4d>

أوضحت الدراسة أن الشواهد الجنائزية في اليمن القديم تسبق زمنياً الشواهد الجنائزية في شمال الجزيرة العربية، ولا يمكن أن تكون قد تأثرت بها، بناءً على التحليل الباليوغرافي للنقوش التي تضمنت أسماء الأعلام للأشخاص المتوفين من عصور قديمة جداً. وأسهمت الدراسة في إظهار العديد من أسماء الأعلام، مما يُعد إضافة هامة إلى قاموس الأعلام في اليمن القديم، كما أن كتابة هذه الأسماء تعكس جانباً من الطقوس الدينية في دفن الموتى.

Abstract:

This research presents a study and analysis of a group of archaeological stelae from the Jawf Valley, examining the artistic works, sculpting style, and layout of these stelae, as well as their diverse forms, and the details of facial features. The research also includes a paleographic analysis of the inscriptions on the stelae, which bear the names of the deceased, aiming to understand and date these archaeological artifacts. The significance of these funerary stelae lies in their dating from the 8th to the 1st century BC, in addition to the presence of new proper names that contribute to enriching the historical knowledge of the region.

Keywords: al-Jawf, Ma'in, funerary stelae, eye stelae.



المصادر والمراجع العربية:

- ابن منظور، محمد بن مكرم (ت ٧١١هـ): لسان العرب، الناشر: دار صادر، بيروت- لبنان، ط: ١٤١٤هـ.
- الزبيدي، محمد مرتضى الحسيني: تاج العروس من جواهر القاموس، الناشر: دار الفكر، بيروت- لبنان، ١٩٩٤م.
- الصلوي، إبراهيم: أعلام يمنية قديمة مركبة.. دراسة في الدلالة اللغوية والدينية، مجلة الإكليل، ١٩٨٩م.
- الفيروز آبادي، محمد الدين: القاموس المحيط، الناشر: مؤسسة الرسالة للطباعة والنشر والتوزيع، بيروت- لبنان، ط: ٢٠٠٥م.
- مَجْمَع اللغة العربيّة: المعجم الوسيط، الناشر: مكتبة الشروق الدولية، ط: ٢٠٠٤م.
- موسوعة السلطان قابوس: للأسماء العربية (جامعة السلطان قابوس، ١٩٨٥م).
- **Antonini, Sabina and Agostini, Alessio.** A Minaean necropolis at Barāqish (Jawf, Republic of Yemen). Preliminary report of the 2005–2006 archaeological campaigns. With an appendix by Paola Pagano. (Reports and Memoirs. New series, 9). Rome: ISIAO, 2010.
- **Antonini, Sabina.** Il tempio di 'Athtar dhu-Qabḍ. Gli oggetti. In Sabina Antonini and Francesco G. Fedele (eds). Barāqish/Yathill (Yemen) 1986–2007. Volume 1: Excavations of Temple B and related research and restoration / Scavi del Tempio B e ricerche e restauri connessi. Oxford: Archaeopress. 2021: 172–186.
- **Antonini, Sabina, and Francesco G. Fedele,** eds., Baraqish Yathill (Yemen) 1986–2007. Volume I: Excavations of Temple B and related research and restoration. Volume II: Extramural excavations In Area C and general studies (Archaeopress, 2021).
- **Arbach, Mounir and Schiettecatte, Jérémie.** Catalogue des pièces archéologiques et épigraphiques du Jawf au Musée National de Ṣan'ā'. Ṣan'ā' National Museum. Ṣan'ā': Centre français d'archéologie et de sciences sociales de Ṣan'ā'. 2006.

- **Arbach, Mounir, Schiettecatte, Jérémie and al-Hādī, Ibrāhīm.** Collection of Funerary Stelae from the Jawf Valley. Şan'â' National Museum. 3. Şan'a': UNESCO-SFD / Şan'a': National Museum. 2008.
- **Arbach, Mounir, Schiettecatte, Jérémie and al-Hādī, Ibrāhīm.** Collection of Funerary Stelae from the Jawf Valley. Şan'â' National Museum. 3. Şan'a': UNESCO-SFD / Şan'a': National Museum, [Arabic version]. 2008.
- **De Maigret, Alessand.** Excavations of the Italian Archaeological Mission in the second temple at Baraqish (2004-2005) 2006.
- **Garbini, Giovanni.** Su alcuni tipi di stele e statuette sudarabiche Con iscrizione, Annali dell'Istituto Universitario Orientale di Napoli, 37 (N. S. XXVII), 1977: 375-381.
- **Höfner, Maria.** Altsüdarabische Stelen und Statuetten », in Haberland (E.), Schuster (M.) & Straube (H.) (éds), Festschrift für A. E. Jensen, München, K. Renner, 1964:217-232.
- **Jamme, Albert W.F.** Miscellanées d'ancien arabe VII. Washington. 1974.
- **Macdonald, Michael C.A.** The Ancient North Arabian and Ancient South Arabian Inscriptions. in Laïla Nehmé (ed.). The Darb al-Bakrah: A Caravan Route in North-West Arabia discovered by Ali I. al-Ghabban, 2018:227-284.
- **Rathjens, Carl.** Sabaeica. Bericht über die archäologischen Ergebnisse seiner zweiten, dritten und vierten Reise nach Südarabien. II. Teil. Die unlokalisierten Funde. (Mitteilungen aus dem Museum für Völkerkunde in Hamburg, 24). Hamburg: Kommissionsverlag Ludwig Appel. 1955.
- **Robin, Christian.** The Penetration of Nomadic Arabs in Yemen, Revue des mondes musulmans et de la Méditerranée. 1991:71-88.
- **Ryckmans, Gonzague.** Inscriptions sud-arabes. Première série. Le Muséon, 40, 1927: 161-200.



ألواح الفئمة (أ)

اللوحة رقم (١): رقم القطعة: (٤٦٨١٩ م.ي)، ترمز الباحث: (Şa-al-Jawf A. 1)



الوصف: نصب من الحجر الجيري مع بقايا طلاء أحمر اللون.
المقاسات: ٣١ سم ارتفاعاً، ١٣ سم عرضاً.
التاريخ: حوالي القرن الخامس - الرابع قبل الميلاد.
النقش بحروف المسند: 𐎧𐎡𐎢𐎣
النقش بحروف الفصحى: م أ د ن
المعنى بالفصحى: مآدان

اللوحة رقم (٢): رقم القطعة: (٤٥٥٥٩ م.ي)، ترمز الباحث: (Şa-al-Jawf A. 2)



الوصف: نصب من الحجر الجيري مع بقايا طلاء أحمر اللون.
المقاسات: ٣٣,٥ سم ارتفاعاً، ١٧ سم عرضاً، السماكة ٢ سم.
التاريخ: حوالي القرن الرابع - الثالث قبل الميلاد.
النقش بحروف المسند: 𐎧𐎡𐎢𐎣
النقش بحروف الفصحى: ش ك ر إ ل
المعنى بالفصحى: شكر إيل

اللوحة رقم (٣): رقم القطعة: (٤٦٨٢١ م.ي)، ترمز الباحث: (Şa-al-Jawf A. 3)



الوصف: نصب من الحجر الجيري، تميز سطح الشاهد بالتنقيط، مع بقايا طلاء أحمر اللون.
المقاسات: ٣٣,٥ سم ارتفاعاً، ١٧ سم عرضاً.
التاريخ: حوالي القرن الثالث - الثاني قبل الميلاد.
النقش بحروف المسند: 𐎧𐎡𐎢𐎣
النقش بحروف الفصحى: ح ي و
المعنى بالفصحى: حياو



اللوح رقم (٤): رقم القطعة: (٤٦٨٢٠ م.ي)، ترمز الباحث: (Şa-al-Jawf A. 4)



الوصف: نصب من الحجر الجيري.

المقاسات: ٣٢ سم ارتفاعاً، ١٦ سم عرضاً.

التاريخ: حوالي القرن الثالث - الثاني قبل الميلاد.

النقش بحروف المسند: 𐩦𐩣𐩠𐩢𐩢

النقش بحروف الفصحى: ذ س ت خ ث ي

المعنى بالفصحى: ذي ستختي.

اللوح رقم (٥): رقم القطعة: (٤٦٨٢٢ م.ي)، ترمز الباحث: (Şa-al-Jawf A. 5)



الوصف: نصب من الحجر الجيري.

المقاسات: ٣٣ سم ارتفاعاً، ١٨ سم عرضاً.

التاريخ: حوالي القرن الثالث - الثاني قبل الميلاد.

النقش بحروف المسند: 𐩦𐩣𐩠𐩢𐩢

النقش بحروف الفصحى: ي ذ ك ر ل

المعنى بالفصحى: يذكر أيل.

اللوح رقم (٦): ترمز الباحث: (Şa-al-Jawf A. 6)



الوصف: نصب من الحجر الجيري.

المقاسات: ٣٨ سم ارتفاعاً، ١٧ سم عرضاً.

التاريخ: القرن الثالث قبل الميلاد.

النقش بحروف المسند: ...𐩦𐩣𐩠𐩢𐩢

النقش بحروف الفصحى: أ و س؟

المعنى بالفصحى: أوس



اللوح رقم (٧): رقم القطعة: (٤٦٨٢٤ م.ي)، ترمز الباحث: (Şa-al-Jawf A. 7)



الوصف: نصب من الحجر الجيري.

المقاسات: ٣٤ سم ارتفاعاً، ١٤ سم عرضاً.

التاريخ: حوالي القرن الثالث قبل الميلاد.

النقش بحروف المسند: 𐩧𐩢𐩣

النقش بحروف الفصحى: أ و س

المعنى بالفصحى: أوس

اللوح رقم (٨): رقم القطعة: (٤٦٨٢٥ م.ي)، ترمز الباحث: (Şa-al-Jawf A. 8)



الوصف: نصب من الحجر الجيري.

المقاسات: ٢٨ سم ارتفاعاً، ١٦ سم عرضاً.

التاريخ: حوالي القرن الثالث - الثاني قبل الميلاد.

النقش بحروف المسند: 𐩧𐩢𐩣

النقش بحروف الفصحى: ز ي د

المعنى بالفصحى: زيد

اللوح رقم (٩): رقم القطعة: (٤٦٨٢٦ م.ي)، ترمز الباحث: (Şa-al-Jawf A. 9)



الوصف: نصب من الحجر الجيري.

المقاسات: ٢٧ سم ارتفاعاً، ١٧ سم عرضاً.

التاريخ: حوالي القرن الرابع - الثالث قبل الميلاد.

النقش بحروف المسند: 𐩧𐩢𐩣

النقش بحروف الفصحى: م ر ث د

المعنى بالفصحى: مرثد



اللوح رقم (١٠): رقم القطعة: (٤٦٨٢٣ م.ي)، ترمز الباحث: (Sa-al-Jawf A. 10)



الوصف: نصب من الحجر الجيري.

المقاسات: ١٩ سم ارتفاعاً، ١٤ سم عرضاً.

التاريخ: القرن الخامس - الرابع قبل الميلاد.

النقش بحروف المسند: 𐩧𐩢𐩣𐩠𐩢𐩣𐩠

النقش بحروف الفصحى: ي ذ ك ر إ ل

المعنى بالفصحى: يذكر إيل

اللوح رقم (١١): رقم القطعة: (٤٦٨٢٧ م.ي)، ترمز الباحث: (Sa-al-Jawf A. 11)



الوصف: نصب من الحجر الجيري.

المقاسات: ٣٢ سم ارتفاعاً، ١٢ سم عرضاً.

التاريخ: حوالي القرن الرابع - الثالث قبل الميلاد.

النقش بحروف المسند: 𐩧𐩢𐩣𐩠𐩢𐩣𐩠

النقش بحروف الفصحى: ع ب د و د

المعنى بالفصحى: عبد ود

اللوح رقم (١٢): رقم القطعة: (٤٦٨٢٨ م.ي)، ترمز الباحث: (Sa-al-Jawf A. 12)



الوصف: نصب من الحجر الجيري.

المقاسات: ٣٧ سم ارتفاعاً، ١٤ سم عرضاً.

التاريخ: حوالي القرن الرابع - الثالث قبل الميلاد.

النقش بحروف المسند: 𐩧𐩢𐩣𐩠𐩢𐩣𐩠

النقش بحروف الفصحى: ذ ك ر / س آ ل ع ن

المعنى بالفصحى: ذكر سلعان



اللوح رقم (١٣): رقم القطعة: (٤٦٨٢٩ م.ي)، ترمز الباحث: (Sa-al-Jawf A. 13)



الوصف: نصب من الحجر الجيري.

المقاسات: ٣٣،٥ سم ارتفاعاً، ١٤ سم عرضاً.

التاريخ: حوالي القرن الثالث - الثاني قبل الميلاد.

النقش بحروف المسند: 𐩨𐩬𐩪

النقش بحروف الفصحى: ع ز ز

المعنى بالفصحى: عزيز

اللوح رقم (١٤): رقم القطعة: (٤٦٨٣٠ م.ي)، ترمز الباحث: (Sa-al-Jawf A. 14)



الوصف: نصب من الحجر الجيري، مكسور في أعلاه، وأسفله.

المقاسات: ٣٠ سم ارتفاعاً، ١٣،٥ سم عرضاً.

التاريخ: حوالي القرن الثالث - الثاني قبل الميلاد.

النقش بحروف المسند: 𐩨𐩬𐩪

النقش بحروف الفصحى: ل ح ي

المعنى بالفصحى: لحي

اللوح رقم (١٥): رقم القطعة: (٤٦٨٣١ م.ي)، ترمز الباحث: (Sa-al-Jawf A. 15)



الوصف: نصب من الحجر الجيري.

المقاسات: ٢٩ سم ارتفاعاً، ١١،٥ سم عرضاً.

التاريخ: حوالي القرن الخامس - الرابع قبل الميلاد.

النقش بحروف المسند: 𐩨𐩬𐩪

النقش بحروف الفصحى: ح ن ط ر

المعنى بالفصحى: حنطر



اللوح رقم (١٦): رقم القطعة: (٤٦٨٣٢ م.ي)، ترمز الباحث: (Sa-al-Jawf A. 16)



الوصف: نصب من الحجر الجيري.

المقاسات: ٢٥ سم ارتفاعاً، ١١ سم عرضاً.

التاريخ: حوالي القرن الثالث- الثاني قبل الميلاد.

النقش بحروف المسند: 𐩣𐩠𐩢

النقش بحروف الفصحى: د ع م

المعنى بالفصحى: دعام

اللوح رقم (١٧): رقم القطعة: (٤٦٨٣٣ م.ي)، ترمز الباحث: (Sa-al-Jawf A. 17)



الوصف: نصب من الحجر الجيري.

المقاسات: ٢٦ سم ارتفاعاً، ١٥ سم عرضاً.

التاريخ: حوالي القرن الرابع- الثالث قبل الميلاد.

النقش بحروف المسند: 𐩣𐩠𐩢

النقش بحروف الفصحى: أ ج ر

المعنى بالفصحى: أجر

اللوح رقم (١٨): رقم القطعة: (٤٥٥٦٠ م.ي)، ترمز الباحث: (Sa-al-Jawf A. 18)



الوصف: نصب من الحجر الجيري، مكسور في أعلاه.

المقاسات: ٣٧ سم ارتفاعاً، ١٨ سم عرضاً.

التاريخ: القرن الثالث- الثاني قبل الميلاد.

النقش بحروف المسند: 𐩣𐩠𐩢

النقش بحروف الفصحى: خ ش ع

المعنى بالفصحى: خاشع



اللوح رقم (١٩): رقم القطعة: (٤٦٨٣٤ م.ي)، ترمز الباحث: (Sa-al-Jawf A. 19)



الوصف: نصب من الحجر الجيري، مع بقايا طلاء أحمر اللون.

المقاسات: ٢٩ سم ارتفاعاً، ١٤ سم عرضاً.

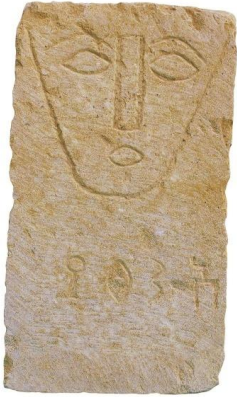
التاريخ: حوالي القرن الثالث- الثاني قبل الميلاد.

النقش بحروف المسند: 𐩧𐩣𐩨𐩣

النقش بحروف الفصحى: ي د ع و د

المعنى بالفصحى: يدع ود

اللوح رقم (٢٠): رقم القطعة: (٤٦٨٣٥ م.ي)، ترمز الباحث: (Sa-al-Jawf A. 20)



الوصف: نصب من الحجر الجيري.

المقاسات: ٢٩ سم ارتفاعاً، ١٧ سم عرضاً.

التاريخ: حوالي القرن الثالث- الثاني قبل الميلاد.

النقش بحروف المسند: 𐩧𐩣𐩨𐩣

النقش بحروف الفصحى: أش ف ي

المعنى بالفصحى: أشفي

اللوح رقم (٢١): رقم القطعة: (٤٦٨٣٦ م.ي)، ترمز الباحث: (Sa-al-Jawf A. 21)



الوصف: نصب من الحجر الجيري، مع بقايا طلاء أحمر اللون.

المقاسات: ٢٦ سم ارتفاعاً، ١٣ سم عرضاً.

التاريخ: حوالي القرن الرابع- الثالث قبل الميلاد.

النقش بحروف المسند: 𐩧𐩣𐩨𐩣

النقش بحروف الفصحى: ه ن أ

المعنى بالفصحى: هانيء



اللوح رقم (٢٢): رقم القطعة: (٤٦٨٣٧ م.ي)، ترمز الباحث: (Sa-al-Jawf A. 22)



الوصف: نصب من الحجر الجيري، تميز سطح الشاهد بالتنقيط، مع بقايا طلاء أحمر اللون.

المقاسات: ٣١ سم ارتفاعاً، ١٥ سم عرضاً.

التاريخ: حوالي القرن الرابع - الثالث قبل الميلاد.

النقش بحروف المسند: ١١١١١١١١

النقش بحروف الفصحى: ي أ و س إ ل

المعنى بالفصحى: يأسوس إيل

اللوح رقم (٢٣): رقم القطعة: (٤٦٨٣٨ م.ي)، ترمز الباحث: (Sa-al-Jawf A. 23)



الوصف: نصب من الحجر الجيري، مع بقايا طلاء أحمر اللون.

المقاسات: ٣٥ سم ارتفاعاً، ١٤ سم عرضاً.

التاريخ: حوالي القرن الثالث - الثاني قبل الميلاد.

النقش بحروف المسند: ١١١١١١١١

النقش بحروف الفصحى: إ ل س م ع

المعنى بالفصحى: إيل سمع

اللوح رقم (٢٤): رقم القطعة: (٤٦٨٣٩ م.ي)، ترمز الباحث: (Sa-al-Jawf A. 24)



الوصف: نصب من الحجر الجيري، مع بقايا طلاء أحمر اللون، مكسور في أعلاه.

المقاسات: ٢٣ سم ارتفاعاً، ١٢ سم عرضاً.

التاريخ: حوالي القرن الرابع - الثالث قبل الميلاد.

النقش بحروف المسند: ١١١١١١١١

النقش بحروف الفصحى: م ر د

المعنى بالفصحى: مراد



اللوح رقم (٢٥): رقم القطعة: (٤٥٥٥٨ م.ي)، ترمز الباحث: (Şa-al-Jawf A. 25)



الوصف: نصب من الحجر الجيري.

المقاسات: ٢٢ سم ارتفاعاً، ١٥ سم عرضاً.

التاريخ: حوالي القرن الثالث- الثاني قبل الميلاد.

النقش بحروف المسند: ٦٨)٨٨٩

النقش بحروف الفصحى: ي ذ ك ر إ ل

المعنى بالفصحى: يذكر إيل

اللوح رقم (٢٦): رقم القطعة: (٤٦٨٤٠ م.ي)، ترمز الباحث: (Şa-al-Jawf A. 26)



الوصف: نصب من الحجر الجيري.

المقاسات: ٢١ سم ارتفاعاً، ١٥ سم عرضاً.

التاريخ: حوالي القرن الثالث- الثاني قبل الميلاد.

النقش بحروف المسند: ٣٧)

النقش بحروف الفصحى: ر ب ح

المعنى بالفصحى: ربّاح

اللوح رقم (٢٧): رقم القطعة: (٤٦٨٤١ م.ي)، ترمز الباحث: (Şa-al-Jawf A. 27)



الوصف: نصب من الحجر الجيري.

المقاسات: ٢٢,٥ سم ارتفاعاً، ١٠ سم عرضاً.

التاريخ: حوالي القرن الثالث- الثاني قبل الميلاد.

النقش بحروف المسند: X)٨٥

النقش بحروف الفصحى: ف أ ر ت

المعنى بالفصحى: فأة



اللوح رقم (٢٨): رقم القطعة: (٤٥٥٥٧ م.ي)، ترمز الباحث: (Sa-al-Jawf A. 28)



الوصف: نصب من الحجر الجيري.

المقاسات: ٢٥,٥ سم ارتفاعاً، ١٤ سم عرضاً.

التاريخ: حوالي القرن الرابع- الثالث قبل الميلاد.

النقش بحروف المسند: ٢١٥

النقش بحروف الفصحى: ع ل ي

المعنى بالفصحى: علي

اللوح رقم (٢٩): رقم القطعة: (٤٦٨٤٢ م.ي)، ترمز الباحث: (Sa-al-Jawf A. 29)



الوصف: نصب من الحجر الجيري.

المقاسات: ٣٠ سم ارتفاعاً، ١٨ سم عرضاً.

التاريخ: حوالي القرن الثالث- الثاني قبل الميلاد.

النقش بحروف المسند: ٢٢٨

النقش بحروف الفصحى: ز ي د

المعنى بالفصحى: زيد

اللوح رقم (٣٠): رقم القطعة: (٤٦٨٤٣ م.ي)، ترمز الباحث: (Sa-al-Jawf A. 30)



الوصف: نصب من الحجر الجيري، مع بقايا طلاء أحمر اللون.

المقاسات: ٢٥ سم ارتفاعاً، ١٠ سم عرضاً.

التاريخ: حوالي القرن الثالث- الثاني قبل الميلاد.

النقش بحروف المسند: ٢٨١

النقش بحروف الفصحى: غ ث م

المعنى بالفصحى: غثم



اللوحة رقم (٣١): رقم القطعة: (٤٦٨٤٤ م.ي)، ترمز الباحث: (Sa-al-Jawf A. 31)



الوصف: نصب من الحجر الجيري، مع بقايا طلاء أحمر اللون، مكسور في أعلاه.

المقاسات: ٢١ سم ارتفاعاً، ١٢،٥ سم عرضاً.

التاريخ: حوالي القرن الثالث - الثاني قبل الميلاد.

النقش بحروف المسند: ٣٩٦٥

النقش بحروف الفصحى: س ل ي م

المعنى بالفصحى: سليم

اللوحة رقم (٣٢): رقم القطعة: (٤٦٨٤٥ م.ي)، ترمز الباحث: (Sa-al-Jawf A. 32)



الوصف: نصب من الحجر الجيري، مع بقايا طلاء أحمر اللون.

المقاسات: ٢٢ سم ارتفاعاً، ١٢ سم عرضاً.

التاريخ: حوالي القرن الثالث - الثاني قبل الميلاد.

النقش بحروف المسند: ٣٣٣٣

النقش بحروف الفصحى: ب س ط

المعنى بالفصحى: بسيط

اللوحة رقم (٣٣): رقم القطعة: (٤٦٨٤٦ م.ي)، ترمز الباحث: (Sa-al-Jawf A.33)



الوصف: نصب من الحجر الجيري، مع بقايا طلاء أحمر اللون.

المقاسات: ٣٤ سم ارتفاعاً، ١٨،٥ سم عرضاً.

التاريخ: حوالي القرن الثالث - الثاني قبل الميلاد.

النقش بحروف المسند: ٥٥٥

النقش بحروف الفصحى: أ و س

المعنى بالفصحى: أوس

اللوح رقم (٣٤): رقم القطعة: (٤٦٨٤٧ م.ي)، ترمز الباحث: (Sa-al-Jawf A. 34)



الوصف: نصب من الحجر الجيري.

المقاسات: ٣٤ سم ارتفاعاً، ١٦ سم عرضاً.

التاريخ: حوالي القرن الرابع- الثالث قبل الميلاد.

النقش بحروف المسند: ٥٩٣

النقش بحروف الفصحى: ح ي و

المعنى بالفصحى: حياو

اللوح رقم (٣٥): رقم القطعة: (٤٦٨٤٨ م.ي)، ترمز الباحث: (Sa-al-Jawf A. 35)



الوصف: نصب من الحجر الجيري، مكسور في أسفله، يحتمل أن

المادة الملونة على الشاهد عبارة عن طلاء أزرق داكن.

المقاسات: ٢٢ سم ارتفاعاً، ١٢ سم عرضاً.

التاريخ: حوالي القرن الرابع- الثالث قبل الميلاد.

النقش بحروف المسند: ٥٩٣

النقش بحروف الفصحى: م ي ف ع

المعنى بالفصحى: ميفع

اللوح رقم (٣٦): رقم القطعة: (٤٦٨٤٩ م.ي)، ترمز الباحث: (Sa-al-Jawf A. 36)



الوصف: نصب من الحجر الجيري.

المقاسات: ٢٢ سم ارتفاعاً، ١٣,٥ سم عرضاً.

التاريخ: حوالي القرن الخامس- الرابع قبل الميلاد.

النقش بحروف المسند: ٣٣٣

النقش بحروف الفصحى: ذ أ ب

المعنى بالفصحى: ذئب



اللوح رقم (٣٧): رقم القطعة: (٤٦٨٥٠ م.ي)، ترمز الباحث: (Sa-al-Jawf A. 37)



الوصف: نصب من الحجر الجيري، مع بقايا طلاء أحمر اللون.

المقاسات: ٢٧ سم ارتفاعاً، ١٧ سم عرضاً.

التاريخ: حوالي القرن الثالث- الثاني قبل الميلاد.

النقش بحروف المسند: 𐩧𐩨𐩣𐩠𐩢𐩣

النقش بحروف الفصحى: ك ذ س ت خ ث ي

المعنى بالفصحى: مِنْ ذِي اسْتَحْتِي

اللوح رقم (٣٨): رقم القطعة: (٤٦٨٥١ م.ي)، ترمز الباحث: (Sa-al-Jawf A. 38)



الوصف: نصب من الحجر الجيري، مع بقايا طلاء أحمر اللون.

المقاسات: ٢١ سم ارتفاعاً، ١٢،٢ سم عرضاً.

التاريخ: حوالي القرن الثالث- الثاني قبل الميلاد.

النقش بحروف المسند: 𐩧𐩠𐩢𐩣𐩠𐩢

النقش بحروف الفصحى: ث و ب إ ل

المعنى بالفصحى: ثوب إيل

اللوح رقم (٣٩): رقم القطعة: (٤٦٨٥٢ م.ي)، ترمز الباحث: (Sa-al-Jawf A. 39)



الوصف: نصب من الحجر الجيري.

المقاسات: ٢٣ سم ارتفاعاً، ١٣،٢ سم عرضاً.

التاريخ: حوالي القرن الثالث- الثاني قبل الميلاد.

النقش بحروف المسند: 𐩧𐩠𐩢𐩣

النقش بحروف الفصحى: أ و س

المعنى بالفصحى: أوس



اللوح رقم (٤٠): رقم القطعة: (٤٦٨٥٣ م.ي)، ترمز الباحث: (Sa-al-Jawf A. 40)



الوصف: نصب من الحجر الجيري.

المقاسات: ٢٩ سم ارتفاعاً، ١٨ سم عرضاً.

التاريخ: حوالي القرن الثالث - الثاني قبل الميلاد.

النقش بحروف المسند: H)S

النقش بحروف الفصحى: م ر د

المعنى بالفصحى: مراد

اللوح رقم (٤١): رقم القطعة: (٤٦٨٥٤ م.ي)، ترمز الباحث: (Sa-al-Jawf A. 41)



الوصف: نصب من الحجر الجيري.

المقاسات: ٢٦ سم ارتفاعاً، ١٧ سم عرضاً.

التاريخ: حوالي القرن الثالث - الثاني قبل الميلاد.

النقش بحروف المسند: H٥٥

النقش بحروف الفصحى: ع و ذ

المعنى بالفصحى: عوذ

اللوح رقم (٤٢): رقم القطعة: (٤٦٨٥٥ م.ي)، ترمز الباحث: (Sa-al-Jawf A. 42)



الوصف: نصب من الحجر الجيري.

المقاسات: ٢٤ سم ارتفاعاً، ١٦ سم عرضاً.

التاريخ: حوالي القرن الثالث - الثاني قبل الميلاد.

النقش بحروف المسند: H٥H٦H٦

النقش بحروف الفصحى: إ ل أ و س

المعنى بالفصحى: إيل أوس



اللوح رقم (٤٣): رقم القطعة: (٤٦٨٥٦ م.ي)، ترمز الباحث: (Sa-al-Jawf A. 43)



الوصف: نصب من الحجر الجيري.

المقاسات: ٢٢ سم ارتفاعاً، ١٤ سم عرضاً.

التاريخ: حوالي القرن السابع- السادس قبل الميلاد.

النقش بحروف المسند: 𐩠𐩢𐩠𐩢

النقش بحروف الفصحى: ب س ل م

المعنى بالفصحى: باسل

اللوح رقم (٤٤): رقم القطعة: (٤٦٨٥٧ م.ي)، ترمز الباحث: (Sa-al-Jawf A. 44)



الوصف: نصب من الحجر الجيري.

المقاسات: ٢٨ سم ارتفاعاً، ١٥ سم عرضاً.

التاريخ: حوالي القرن الرابع- الثالث قبل الميلاد.

النقش بحروف المسند: 𐩠𐩢𐩠𐩢

النقش بحروف الفصحى: ح م ع ث ت

المعنى بالفصحى: حمى عثت

اللوح رقم (٤٥): رقم القطعة: (٤٦٨٥٨ م.ي)، ترمز الباحث: (Sa-al-Jawf A. 45)



الوصف: نصب من الحجر الجيري، مع بقايا طلاء أحمر اللون.

المقاسات: ٣٠ سم ارتفاعاً، ١٥ سم عرضاً.

التاريخ: حوالي القرن الثالث- الثاني قبل الميلاد.

النقش بحروف المسند: 𐩠𐩢𐩠𐩢

النقش بحروف الفصحى: ض ب ب

المعنى بالفصحى: ضبيب



اللوحة رقم (٤٦): رقم القطعة: (٤٦٨٥٩ م.ي)، ترمز الباحث: (Şa-al-Jawf A. 46)



الوصف: نصب من الحجر الجيري، مع بقايا طلاء أحمر اللون.

المقاسات: ٣٠ سم ارتفاعاً، ١٣ سم عرضاً.

التاريخ: حوالي القرن الثالث- الثاني قبل الميلاد.

النقش بحروف المسند: 𐩧𐩢𐩣

النقش بحروف الفصحى: هن أ

المعنى بالفصحى: هانئ

اللوحة رقم (٤٧): رقم القطعة: (٤٦٨٦٠ م.ي)، ترمز الباحث: (Şa-al-Jawf A. 47)



الوصف: نصب من الحجر الجيري، مع بقايا طلاء أحمر اللون.

المقاسات: ٢٦ سم ارتفاعاً، ١١ سم عرضاً.

التاريخ: حوالي القرن الثالث- الثاني قبل الميلاد.

النقش بحروف المسند: 𐩧𐩢𐩣

النقش بحروف الفصحى: ذخر

المعنى بالفصحى: ذخر

اللوحة رقم (٤٨): رقم القطعة: (٤٦٨٦١ م.ي)، ترمز الباحث: (Şa-al-Jawf A. 48)



الوصف: نصب من الحجر الجيري.

المقاسات: ٢٨ سم ارتفاعاً، ١٣ سم عرضاً.

التاريخ: حوالي القرن الرابع- الثالث قبل الميلاد.

النقش بحروف المسند: 𐩧𐩢𐩣𐩠

النقش بحروف الفصحى: ي ق ن إ ل

المعنى بالفصحى: يقن إيل



اللوح رقم (٤٩): رقم القطعة: (٤٦٨٦٢ م.ي)، ترمز الباحث: (Sa-al-Jawf A. 49)



الوصف: نصب من الحجر الجيري.

المقاسات: ٣٣ سم ارتفاعاً، ١٧ سم عرضاً.

التاريخ: حوالي القرن الثالث- الثاني قبل الميلاد.

النقش بحروف المسند: [𐩦.].]𐩥𐩢𐩣

النقش بحروف الفصحى: ل ح ي ن / [م.ر.]

المعنى بالفصحى: لحيان [م.ر.]

اللوح رقم (٥٠): رقم القطعة: (٤٦٨٦٣ م.ي)، ترمز الباحث: (Sa-al-Jawf A. 50)



الوصف: نصب من الحجر الجيري.

المقاسات: ٢٤,٥ سم ارتفاعاً، ١٣ سم عرضاً.

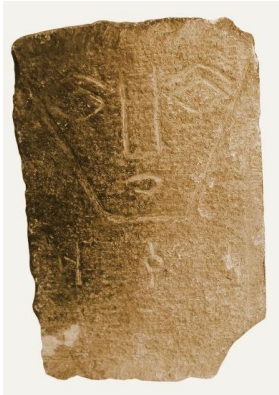
التاريخ: حوالي القرن الثالث- الثاني قبل الميلاد.

النقش بحروف المسند: 𐩥𐩢𐩣 𐩦

النقش بحروف الفصحى: ق (ص) ي

المعنى بالفصحى: قصي

اللوح رقم (٥١): رقم القطعة: (٤٦٨٦٤ م.ي)، ترمز الباحث: (Sa-al-Jawf A. 51)



الوصف: نصب من الحجر الجيري، مكسور في أسفله.

المقاسات: ٢٨ سم ارتفاعاً، ١٨ سم عرضاً.

التاريخ: حوالي القرن الثالث- الثاني قبل الميلاد.

النقش بحروف المسند: 𐩥𐩢𐩣

النقش بحروف الفصحى: ن ق د

المعنى بالفصحى: نقد



اللوح رقم (٥٢): رقم القطعة: (٤٦٨٦٥ م.ي)، ترمز الباحث: (Sa-al-Jawf A. 52)



الوصف: نصب من الحجر الجيري، مع بقايا طلاء أحمر اللون.

المقاسات: ٣٤ سم ارتفاعاً، ١٦ سم عرضاً.

التاريخ: حوالي القرن الثالث- الثاني قبل الميلاد

النقش بحروف المسند: 110

النقش بحروف الفصحى: ع ل ل

المعنى بالفصحى: علال

اللوح رقم (٥٣): رقم القطعة: (م.ي)، ترمز الباحث: (Sa-al-Jawf A. 53)



الوصف: نصب من الحجر الجيري.

المقاسات: ٢٩ سم ارتفاعاً، ١٧ سم عرضاً.

التاريخ: حوالي القرن الثالث- الثاني قبل الميلاد.

النقش بحروف المسند: 𐩦𐩣𐩠𐩢

النقش بحروف الفصحى: ح ن (ب) ص

المعنى بالفصحى: حنبص

اللوح رقم (٥٤): رقم القطعة: (٤٦٨٦٦ م.ي)، ترمز الباحث: (Sa-al-Jawf A. 54)



الوصف: نصب من الحجر الجيري، مع بقايا طلاء أحمر اللون.

المقاسات: ٢٩ سم ارتفاعاً، ١٤ سم عرضاً.

التاريخ: حوالي القرن الثالث- الثاني قبل الميلاد.

النقش بحروف المسند: 𐩦𐩣𐩠𐩢

النقش بحروف الفصحى: ف أ ي ر / و ر و

المعنى بالفصحى: فأير ورو



اللوح رقم (٥٥): رقم القطعة: (٤٦٨٦٧ م.ي)، ترمز الباحث: (Sa-al-Jawf A. 55)



الوصف: نصب من الحجر الجيري، مع بقايا طلاء أحمر اللون، مكسور في أسفله.

المقاسات: ٢١،٥ سم ارتفاعاً، ١٦ سم عرضاً.

التاريخ: حوالي القرن الثالث - الثاني قبل الميلاد.

النقش بحروف المسند: 𐩦𐩣𐩪𐩬

النقش بحروف الفصحى: زي د إ ل

المعنى بالفصحى: زيد إيل

اللوح رقم (٥٦): رقم القطعة: (٤٦٨٦٨ م.ي)، ترمز الباحث: (Sa-al-Jawf A. 56)



الوصف: نصب من الحجر الجيري.

المقاسات: ٣٢ سم ارتفاعاً، ١٩ سم عرضاً.

التاريخ: حوالي القرن الثالث - الثاني قبل الميلاد.

النقش بحروف المسند: 𐩦𐩣𐩪𐩬

النقش بحروف الفصحى: زي د إ ل

المعنى بالفصحى: زيد إيل

اللوح رقم (٥٧): رقم القطعة: (٤٦٨٦٩ م.ي)، ترمز الباحث: (Sa-al-Jawf A. 57)



الوصف: نصب من الحجر الجيري.

المقاسات: ٣٣ سم ارتفاعاً، ١٦ سم عرضاً.

النقش بحروف المسند: (𐩦𐩣𐩪𐩬𐩣)

النقش بحروف الفصحى: (س ع د / إ ل)

المعنى بالفصحى: سعد إيل



اللوح رقم (٥٨): رقم القطعة: (٤٦٨٧٠ م.ي)، ترمز الباحث: (Şa-al-Jawf A. 58)



الوصف: نصب من الحجر الجيري، مكسور من الأسفل، مكونات الوجه سليمة، يظهر رسم الأنف بشكل نافر، والفم والعيون نُحِتت بطريقة الحز على شكل ثمرة اللوز، مع حواجب بارزة نسبياً عن مستوى الجبهة. المقاسات: ٢٢ سم ارتفاعاً، ١٧ سم عرضاً.

اللوح رقم (٥٩): رقم القطعة: (٤٦٨٧١ م.ي)، ترمز الباحث: (Şa-al-Jawf A. 59)



الوصف: نصب من الحجر الجيري، مكسور من الأسفل، نُقذ نحت الوجه بطريقة الحفر المحزز، وتمثيل الأنف على شكل مستطيل، والفم والعيون على شكل ثمرة اللوز، مع حواجب منحنية. المقاسات: ١٧،٢ سم ارتفاعاً، ١٨ سم عرضاً.

اللوح رقم (٦٠): رقم القطعة: (أ-٤٦٨٧٢ م.ي)، ترمز الباحث: (Şa-al-Jawf A. 60)



الوصف: نصب من الحجر الجيري، مع طلاء باللون الأحمر، مكسور من الأسفل، رسم الوجه بطريقة النحت البارز مستطيل الشكل من الأسفل، وعينان لوزيتان، وأنف نافر، ومثل الفم بشكل متقن، والأذنان نُحِتتا بشكل بارز، مع حاجبين بارزين نسبياً عن مستوى الجبهة.

المقاسات: ١٨ سم ارتفاعاً، ١٨ سم عرضاً.

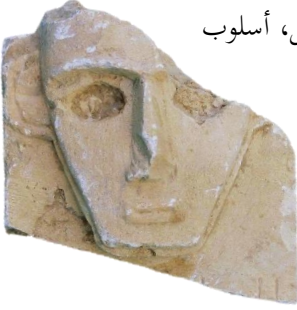
اللوح رقم (٦١): رقم القطعة: (٤٦٨٧٣ م.ي)، ترمز الباحث: (Şa-al-Jawf A. 61)



الوصف: نصب من الحجر الجيري، مكسر من الأسفل والجوانب. المقاسات: ١٨ سم ارتفاعاً، ١٥ سم عرضاً.



اللوح رقم (٦٢): رقم القطعة: (٤٦٨٧٤ م.ي)، ترمز الباحث: (Sa-al-Jawf A. 62)



الوصف: نصب من الحجر الجيري، مكسر من الأعلى والأسفل، أسلوب رسم الوجه بطريقة النحت البارز مستطيل الشكل من الأسفل، وعيون غائرة على شكل ثمرة اللوز، وأنف نافر، وتمثيل الفم بشكل متقن، والأذنيان نحتت بشكل بارز، مع حواجب بارزة نسبياً عن مستوى الجبهة.

المقاسات: ١٩ سم ارتفاعاً، ١٦ سم عرضاً.

اللوح رقم (٦٣): رقم القطعة (ب - ٤٦٨٧٢ م.ي)، ترمز الباحث: (Sa-al-Jawf A. 63)



الوصف: نصب من الحجر الجيري، مع بقايا طلاء أحمر اللون، الجزء الأعلى مكسور.

المقاسات: ٢١ سم ارتفاعاً، ٢٠ سم عرضاً.

التاريخ: حوالي القرن الثالث - الثاني قبل الميلاد.

النقش بحروف المسند: ٦٩٨

النقش بحروف الفصحى: ز ي د

المعنى بالفصحى: زيد

اللوح رقم (٦٤): رقم القطعة: (٤٦٨٧٥ م.ي)، ترمز الباحث: (Sa-al-Jawf A. 64)



الوصف: نصب من الحجر الجيري، مع بقايا طلاء أحمر اللون، الجزء الأعلى مكسور.

المقاسات: ٢٢ سم ارتفاعاً، ١٩ سم عرضاً.

التاريخ: حوالي القرن الثالث - الثاني قبل الميلاد.

النقش بحروف المسند: ٩٤١

النقش بحروف الفصحى: ل ح ي

المعنى بالفصحى: لحي

اللوح رقم (٦٥): رقم القطعة: (٦٨٧٦ م.ي)، ترمز الباحث: (Şa-al-Jawf A. 65)

الوصف: نصب من الحجر الجيري، الجزء الأعلى مكسور.

المقاسات: ١٤ سم ارتفاعاً، ١٧,٥ سم عرضاً.

التاريخ: حوالي القرن الثالث- الثاني قبل الميلاد.

النقش بحروف المسند: (𐩦𐩣𐩪𐩬)

النقش بحروف الفصحى: ر ث د إ ل

المعنى بالفصحى: رثد إيل



اللوح رقم (٦٦): رقم القطعة: (٦٨٧٧ م.ي)، ترمز الباحث: (Şa-al-Jawf A. 66)

الوصف: نصب من الحجر الجيري، الجزء الأعلى مكسور.

المقاسات: ١٢,٤ سم ارتفاعاً، ١٥ سم عرضاً.

التاريخ: حوالي القرن الرابع- الثالث قبل الميلاد.

النقش بحروف المسند: (𐩦𐩣𐩪𐩬𐩪)

النقش بحروف الفصحى: زي د إ ل

المعنى بالفصحى: زيد إيل



اللوح رقم (٦٧): رقم القطعة: (٦٨٧٨ م.ي)، ترمز الباحث: (Şa-al-Jawf A. 67)

الوصف: نصب من الحجر الجيري، مع بقايا طلاء أحمر اللون، الجزء الأعلى مكسور.

المقاسات: ١٧ سم ارتفاعاً، ١٧ سم عرضاً.

التاريخ: حوالي القرن الثالث- الثاني قبل الميلاد.

النقش بحروف المسند: (𐩦𐩣𐩪𐩬𐩪𐩬)

النقش بحروف الفصحى: أوس ع ث ت

المعنى بالفصحى: أوس عثت





اللوح رقم (٦٨): رقم القطعة: (٤٦٨٧٩ م.ي)، ترمز الباحث: (Sa-al-Jawf A. 68)



الوصف: نصب من الحجر الجيري، الجزء الأعلى مكسور.

المقاسات: ٢٠ سم ارتفاعاً، ١٧ سم عرضاً.

التاريخ: حوالي احوالي الثالث- الثاني قبل الميلاد.

النقش بحروف المسند: ٢٥>٥٥

النقش بحروف الفصحى: أش ف ي

المعنى بالفصحى: أشفي

اللوح رقم (٦٩): رقم القطعة: (٤٦٨٨٠ م.ي)، ترمز الباحث: (Sa-al-Jawf A. 69)



الوصف: نصب من الحجر الجيري، مع بقايا طلاء أحمر اللون،

الجزء الأعلى مكسور.

المقاسات: ٢٤ سم ارتفاعاً، ١٧,٧ سم عرضاً.

التاريخ: حوالي الثالث- الثاني قبل الميلاد.

النقش بحروف المسند: X8o5o4

النقش بحروف الفصحى: ه و ف ع ث ت

المعنى بالفصحى: هوف عثت.

اللوح رقم (٧٠): رقم القطعة: (٤٦٨٨١ م.ي)، ترمز الباحث: (Sa-al-Jawf A. 70)



الوصف: نصب من الحجر الجيري، مع بقايا طلاء أحمر اللون،

الجزء الأعلى مكسور.

المقاسات: ٢١,٣ سم ارتفاعاً، ١٨ سم عرضاً.

التاريخ: حوالي القرن الثاني- الأول قبل الميلاد.

النقش بحروف المسند: ٢8)8

النقش بحروف الفصحى: م ر ث د

المعنى بالفصحى: مرثد



اللوح رقم (٧١): رقم القطعة: (٤٦٨٨٢ م.ي)، ترمز الباحث: (Şa-al-Jawf A. 71)

الوصف: نصب من الحجر الجيري، مع بقايا طلاء باللون الأحمر، الجزء الأعلى مكسور.

المقاسات: ١٧ سم ارتفاعاً، ١٩ سم عرضاً.

التاريخ: حوالي القرن الثاني-الأول قبل الميلاد.

النقش بحروف المسند: 𐩦𐩣𐩣𐩠𐩢

النقش بحروف الفصحى: ي أ و س إ ل

المعنى بالفصحى: يأوس إيل



اللوح رقم (٧٢): رقم القطعة: (٤٦٨٨٣ م.ي)، ترمز الباحث: (Şa-al-Jawf A. 72)

الوصف: نصب من الحجر الجيري، الجزء الأعلى مكسور.

المقاسات: ١٤,٤ سم ارتفاعاً، ١٤ سم عرضاً.

التاريخ: حوالي القرن الثالث-الثاني قبل الميلاد.

النقش بحروف المسند: 𐩦𐩣𐩣

النقش بحروف الفصحى: خ ل د

المعنى بالفصحى: خالد



اللوح رقم (٧٣): رقم القطعة: (٤٦٨٨٤ م.ي)، ترمز الباحث: (Şa-al-Jawf A. 73)

الوصف: نصب من الحجر الجيري، الجزء الأعلى مكسور.

المقاسات: ٢٠,٥ سم ارتفاعاً، ١٦,٥ سم عرضاً.

التاريخ: حوالي القرن الثالث-الثاني قبل الميلاد.

النقش بحروف المسند: 𐩦𐩣𐩣𐩠𐩢

النقش بحروف الفصحى: غ و ث إ ل

المعنى بالفصحى: غوث إيل





اللوح رقم (٧٤): رقم القطعة: (٤٦٨٨٥ م.ي)، ترمز الباحث: (Şa-al-Jawf A. 74)

الوصف: نصب من الحجر الجيري مع بقايا طلاء أحمر اللون، الجزء الأعلى مكسور.



المقاسات: ١٥ سم ارتفاعاً، ١٨ سم عرضاً.

التاريخ: حوالي القرن الخامس - الرابع قبل الميلاد.

النقش بحروف المسند: 𐩣𐩠𐩢

النقش بحروف الفصحى: ح ر م

المعنى بالفصحى: حريم

اللوح رقم (٧٥): ترمز الباحث: (Şa-al-Jawf A. 75)

الوصف: نصب من الحجر الجيري، الجزء الأعلى مكسور.



المقاسات: ١٥ سم ارتفاعاً، ١٧ سم عرضاً.

التاريخ: حوالي القرن الثالث - الثاني قبل الميلاد.

النقش بحروف المسند: 𐩠𐩢𐩠

النقش بحروف الفصحى: أ و (س)

المعنى بالفصحى: أوس

اللوح رقم (٧٦): رقم القطعة: (٤٦٨٨٦ م.ي)، ترمز الباحث: (Şa-al-Jawf A. 76)

الوصف: نصب من الحجر الجيري، مع بقايا طلاء أحمر اللون، الجزء الأعلى مكسور.



المقاسات: ١٤ سم ارتفاعاً، ١٦ سم عرضاً.

التاريخ: حوالي القرن الثالث - الثاني قبل الميلاد.

النقش بحروف المسند: 𐩣𐩠𐩢

النقش بحروف الفصحى: م ر د

المعنى بالفصحى: مراد



اللوح رقم (٧٧): رقم القطعة: (٤٦٨٨٧ م.ي)، ترمز الباحث: (Şa-al-Jawf A. 77)

الوصف: نصب من الحجر الجيري، مع بقايا طلاء أحمر اللون،
الجزء الأعلى مكسور.



المقاسات: ١٨ سم ارتفاعاً، ١٧ سم عرضاً.

التاريخ: حوالي القرن الرابع- الثالث قبل الميلاد.

النقش بحروف المسند:)ΠⓅ

النقش بحروف الفصحى: و ب ر

المعنى بالفصحى: وبر

اللوح رقم (٧٨): رقم القطعة: (٤٦٨٨٨ م.ي)، ترمز الباحث: (Şa-al-Jawf A. 78)

الوصف: نصب من الحجر الجيري، الجزء الأعلى مكسور.

المقاسات: ٢٠ سم ارتفاعاً، ١٤ سم عرضاً.

التاريخ: حوالي القرن الثالث- الثاني قبل الميلاد.

النقش بحروف المسند: Ⓟ|Ⓟ|Ⓟ

النقش بحروف الفصحى: د ع م / ر د ع

المعنى بالفصحى: دعام رداع



اللوح رقم (٧٩): رقم القطعة: (٤٦٨٨٩ م.ي)، ترمز الباحث: (Şa-al-Jawf A. 79)

الوصف: نصب من الحجر الجيري، مع طلاء باللون الأحمر، الجزء
الأعلى مكسور.

المقاسات: ٢٠ سم ارتفاعاً، ١٦ سم عرضاً.

التاريخ: حوالي القرن الرابع- الثالث قبل الميلاد.

النقش بحروف المسند: Ⓟ(Ⓟ)Ⓟ

النقش بحروف الفصحى: ح (و) ه م

المعنى بالفصحى: حوهم





اللوحة رقم (٨٠): ترمز الباحث: (Şa-al-Jawf A. 80)

الوصف: نصب من الحجر الجيري، الجزء الأعلى مكسور.

المقاسات: ١٧ سم ارتفاعاً، ١٨ سم عرضاً.

التاريخ: حوالي القرن الثالث- الثاني قبل الميلاد.

النقش بحروف المسند: 𐩧𐩣𐩧

النقش بحروف الفصحى: أ و س

المعنى بالفصحى: أوس



اللوحة رقم (٨١): رقم القطعة: (٤٦٨٩٠ م.ي)، ترمز الباحث: (Şa-al-Jawf A. 81)

الوصف: نصب من الحجر الجيري، مصاب بكسور في الجزء

الأعلى والجانب الأيمن للشاهد.

المقاسات: ٢٠ سم ارتفاعاً، ١٤ سم عرضاً.

التاريخ: حوالي القرن الخامس- الرابع قبل الميلاد.

النقش بحروف المسند: 𐩧𐩣𐩧

النقش بحروف الفصحى: ي ح م

المعنى بالفصحى: يحم



اللوحة رقم (٨٢): رقم القطعة: (٤٦٨٩١ م.ي)، ترمز الباحث: (Şa-al-Jawf A. 82)

الوصف: نصب من الحجر الجيري، الجزء الأعلى مكسور.

المقاسات: ١٠،٢ سم ارتفاعاً، ١٤ سم عرضاً.

التاريخ: حوالي القرن الثالث- الثاني قبل الميلاد.

النقش بحروف المسند: 𐩧𐩣𐩧

النقش بحروف الفصحى: ق ي ن ت

المعنى بالفصحى: قينة





اللوح رقم (٨٣): ترمز الباحث: (Sa-al-Jawf A. 83)

الوصف: نصب من الحجر الجيري، الجزء الأعلى مكسور.

المقاسات: ١٨ سم ارتفاعاً، ١٦،٥ سم عرضاً.

التاريخ: حوالي القرن الثالث - الثاني قبل الميلاد.

النقش بحروف المسند: 𐩧𐩨𐩣

النقش بحروف الفصحى: (أ) و س

المعنى بالفصحى: أوس



اللوح رقم (٨٤): ترمز الباحث: (Sa-al-Jawf A. 84)

الوصف: نصب من الحجر الجيري، الجزء الأعلى مكسور.

المقاسات: ٢١ سم ارتفاعاً، ١٨ سم عرضاً.

التاريخ: حوالي القرن الثالث - الثاني قبل الميلاد.

النقش بحروف المسند: 𐩧𐩨𐩣𐩧𐩨𐩣

النقش بحروف الفصحى: س ع د (ل)

المعنى بالفصحى: سعد إيل



اللوح رقم (٨٥): رقم القطعة: (م.ي)، ترمز الباحث: (Sa-al-Jawf A. 110)

الوصف: نصب من حجر المرمر مشكوك فيه*.

المقاسات: ٣١ سم ارتفاعاً، ٢٧ سم عرضاً.



*الصواب أنها مزورة (الحرر)



اللوحة رقم (٨٦): رقم القطعة: (م.ي)، ترمز الباحث: (Sa-al-Jawf A. 110-1)



الوصف: نصب من الحجر الجيري، مع طلاء باللون الأحمر*.
المقاسات: ٢١ سم ارتفاعاً، ١٨ سم عرضاً.
التاريخ: حوالي القرن الثالث- الثاني قبل الميلاد.
النقش بحروف المسند: 𐩣𐩠𐩨𐩣
النقش بحروف الفصحى: ز أد
المعنى بالفصحى: زأد

ألواح الفنة (ب)

اللوحة رقم (٨٧): رقم القطعة: (٤٢ م.ر)، ترمز الباحث: (Sa-al-Jawf B. 42)



الوصف: نصب من الحجر الرملي.
المقاسات: ٢٢,٥ سم ارتفاعاً، ١١ سم عرضاً.
التاريخ: حوالي القرن الرابع- الثالث قبل الميلاد.
النقش بحروف المسند: 𐩣𐩠𐩨𐩣
النقش بحروف الفصحى: و ه ب إ ل
المعنى بالفصحى: وهب إيل

اللوحة رقم (٨٨): رقم القطعة: (٤٤ م.ر)، ترمز الباحث: (Sa-al-Jawf B. 44)



الوصف: نصب من الحجر الرملي.
المقاسات: ٢٢,٥ سم ارتفاعاً، ١٥ سم عرضاً.
التاريخ: حوالي القرن الرابع- الثالث قبل الميلاد.
النقش بحروف المسند: 𐩣𐩠𐩨𐩣
النقش بحروف الفصحى: و ه ب إ ل
المعنى بالفصحى: وهب إيل

*الصواب أنها مزورة (المحرر)



اللوح رقم (٨٩): رقم القطعة: (٤٥ م.ر)، ترمز الباحث: (Sa-al-Jawf B. 45)



الوصف: نصب من الحجر الرملي.

المقاسات: ٢١ سم ارتفاعاً، ١٨ سم عرضاً.

التاريخ: حوالي القرن الرابع- الثالث قبل الميلاد.

النقش بحروف المسند: 𐩧𐩢𐩨

النقش بحروف الفصحى: أ و س

المعنى بالفصحى: أوس

اللوح رقم (٩٠): رقم القطعة: (٤٦ م.ر)، ترمز الباحث: (Sa-al-Jawf B. 46)



الوصف: نصب من الحجر الرملي، مع بقايا طلاء باللون الأحمر.

المقاسات: ٢٣ سم ارتفاعاً، ١٧ سم عرضاً.

التاريخ: حوالي القرن الثالث- الثاني قبل الميلاد.

النقش بحروف المسند: 𐩧𐩢𐩨𐩧

النقش بحروف الفصحى: زي د إ ل

المعنى بالفصحى: زيد إيل

اللوح رقم (٩١): رقم القطعة: (٤٧ م.ر)، ترمز الباحث: (Sa-al-Jawf B. 47)



الوصف: نصب من الحجر الرملي.

المقاسات: ٢١ سم ارتفاعاً، ١٨ سم عرضاً.

التاريخ: حوالي القرن الثالث- الثاني قبل الميلاد.

النقش بحروف المسند: 𐩧𐩢𐩨𐩧

النقش بحروف الفصحى: ذ ر م ت

المعنى بالفصحى: ذي رمة



اللوحة رقم (٩٢): رقم القطعة: (٤٨ م.ر)، ترمز الباحث: (Şa-al-Jawf B. 48)



الوصف: نصب من الحجر الرملي، مع بقايا طلاء أحمر اللون.

المقاسات: ٢٧ سم ارتفاعاً، ١٢ سم عرضاً.

التاريخ: حوالي القرن الرابع- الثالث قبل الميلاد.

النقش بحروف المسند: (𐎧𐎢𐎧)

النقش بحروف الفصحى: ر ب ح

المعنى بالفصحى: رابع

اللوحة رقم (٩٣): رقم القطعة: (٤٩ م.ر)، ترمز الباحث: (Şa-al-Jawf B. 49)



الوصف: نصب من الحجر الرملي.

المقاسات: ٢٦ سم ارتفاعاً، ١٤ سم عرضاً.

التاريخ: حوالي القرن الرابع- الثالث قبل الميلاد.

النقش بحروف المسند: 𐎧𐎢𐎧

النقش بحروف الفصحى: ه ن أ

المعنى بالفصحى: هانئ

اللوحة رقم (٩٤): رقم القطعة: (٥٠ م.ر)، ترمز الباحث: (Şa-al-Jawf B. 50)



الوصف: نصب من الحجر الرملي.

المقاسات: ٣٥ سم ارتفاعاً، ١٣ سم عرضاً.

التاريخ: حوالي القرن الخامس- الرابع قبل الميلاد.

النقش بحروف المسند: 𐎧𐎢𐎧𐎢𐎧

النقش بحروف الفصحى: و د د إ ل

المعنى بالفصحى: ودد إيل



اللوح رقم (٩٥): رقم القطعة: (٥١ م.ر)، ترمز الباحث: (Sa-al-Jawf B. 51)



الوصف: نصب من الحجر الرملي.

المقاسات: ١٦ سم ارتفاعاً، ١١ سم عرضاً.

التاريخ: حوالي القرن السادس - الخامس قبل الميلاد.

النقش بحروف المسند: 𐩧𐩢𐩣𐩠𐩣

𐩧𐩢𐩣

النقش بحروف الفصحى: ث ت م ه ر

ش ه ي د

المعنى بالفصحى: تتمهر

شهيد

اللوح رقم (٩٦): رقم القطعة: (٥٢ م.ر)، ترمز الباحث: (Sa-al-Jawf B. 52)



الوصف: نصب من الحجر الجيري.

المقاسات: ٣١ سم ارتفاعاً، ١٤ سم عرضاً.

التاريخ: حوالي القرن الخامس - الرابع قبل الميلاد.

النقش بحروف المسند: 𐩧𐩢𐩣𐩠𐩣

النقش بحروف الفصحى: ي ذ ك ر ل

المعنى بالفصحى: يذكر إيل

اللوح رقم (٩٧): رقم القطعة: (٥٣ م.ر)، ترمز الباحث: (Sa-al-Jawf B. 53)



الوصف: نصب من الحجر الرملي، مع بقايا طلاء أحمر اللون.

المقاسات: ٢١ سم ارتفاعاً، ١٥ سم عرضاً.

التاريخ: حوالي القرن الخامس - الرابع قبل الميلاد.

النقش بحروف المسند: 𐩧𐩢𐩣𐩠𐩣

النقش بحروف الفصحى: ض غ ي ر

المعنى بالفصحى: ضغير



اللوح رقم (٩٨): رقم القطعة: (٥٤ م.ر)، ترمز الباحث: (Şa-al-Jawf B. 54)



الوصف: نصب من الحجر الرملي.

المقاسات: ٢٥ سم ارتفاعاً، ١٣ سم عرضاً.

التاريخ: حوالي القرن السابع- السادس قبل الميلاد.

النقش بحروف المسند: X𐎧𐎠𐎢𐎣

النقش بحروف الفصحى: و د د ت

المعنى بالفصحى: ودادة

اللوح رقم (٩٩): رقم القطعة: (٥٥ م.ر)، ترمز الباحث: (Şa-al-Jawf B. 55)



الوصف: نصب من الحجر الرملي، مع بقايا طلاء أحمر اللون.

المقاسات: ٢٢,٥ سم ارتفاعاً، ١١ سم عرضاً.

التاريخ: حوالي القرن الخامس قبل الميلاد.

النقش بحروف المسند: 𐎧𐎠𐎢𐎣

النقش بحروف الفصحى: ن ح س ط ب

المعنى بالفصحى: نحسطب

اللوح رقم (١٠٠): رقم القطعة: (٥٦ م.ر)، ترمز الباحث: (Şa-al-Jawf B. 56)



الوصف: نصب من الحجر الرملي.

المقاسات: ٢٨ سم ارتفاعاً، ١٥ سم عرضاً.

التاريخ: حوالي القرن الرابع- الثالث قبل الميلاد.

النقش بحروف المسند: 𐎧𐎠𐎢𐎣

النقش بحروف الفصحى: ي ح م إ ل

المعنى بالفصحى: يحم إيل



اللوح رقم (١٠١): رقم القطعة: (٥٧ م.ر)، ترمز الباحث: (Şa-al-Jawf B. 57)



الوصف: نصب من الحجر الرملي.

المقاسات: ٣٧,٥ سم ارتفاعاً، ١٧,٥ سم عرضاً.

التاريخ: حوالي القرن الثالث - الثاني قبل الميلاد.

النقش بحروف المسند: 𐩦𐩢𐩣𐩠

النقش بحروف الفصحى: ح ن ب ص

المعنى بالفصحى: حنبر

اللوح رقم (١٠٢): رقم القطعة: (٥٨ م.ر)، ترمز الباحث: (Şa-al-Jawf B. 58)



الوصف: نصب من الحجر الرملي، اسم المتوفى مصاب بالتلف.

المقاسات: ٣٠ سم ارتفاعاً، ١٦ سم عرضاً.

اللوح رقم (١٠٣): رقم القطعة: (٥٩ م.ر)، ترمز الباحث: (Şa-al-Jawf B. 59)



الوصف: نصب من الحجر الرملي.

المقاسات: ٢٤ سم ارتفاعاً، ١٦ سم عرضاً.

التاريخ: حوالي القرن الثالث - الثاني قبل الميلاد.

النقش بحروف المسند: 𐩦𐩢𐩣𐩠

النقش بحروف الفصحى: ذ ك ر إ ل

المعنى بالفصحى: ذكر إيل



اللوحة رقم (١٠٤): رقم القطعة: (٦٠ م.ر)، ترمز الباحث: (Sa-al-Jawf B. 60)



الوصف: نصب من الحجر الرملي، مكسور في أسفله.

المقاسات: ٤٠ سم ارتفاعاً، ١٩ سم عرضاً.

التاريخ: حوالي القرن الرابع- الثالث قبل الميلاد.

النقش بحروف المسند: 𐩧𐩢𐩨𐩠

النقش بحروف الفصحى: أ س ل م

المعنى بالفصحى: أسلم

اللوحة رقم (١٠٥): رقم القطعة: (٦١ م.ر)، ترمز الباحث: (Sa-al-Jawf B. 61)



الوصف: نصب من الحجر الرملي، له وجه نافر مع اللحية

المقاسات: ٣٤ سم ارتفاعاً، ١٢ سم عرضاً.

التاريخ: حوالي القرن الخامس- الرابع قبل الميلاد.

النقش بحروف المسند: 𐩠𐩢𐩨𐩠

النقش بحروف الفصحى: أ ب ك ر ب

المعنى بالفصحى: أبي كرب

اللوحة رقم (١٠٦): رقم القطعة: (٦٢ م.ر)، ترمز الباحث: (Sa-al-Jawf B. 62)



الوصف: نصب من الحجر الرملي.

المقاسات: ٢٨ سم ارتفاعاً، ٩ سم عرضاً.

التاريخ: حوالي القرن الرابع- الثالث قبل الميلاد.

النقش بحروف المسند: 𐩧𐩢𐩨𐩠

𐩧𐩢𐩨𐩠

النقش بحروف الفصحى: م أ د ن

ذ ك ب س

المعنى بالفصحى: مآدان

ذي كبس



اللوح رقم (١٠٧): رقم القطعة: (٦٣ م.ر)، ترمز الباحث: (Şa-al-Jawf B. 63)



الوصف: نصب من الحجر الرملي، مكسور في أعلاه.

المقاسات: ٢٧,٥ سم ارتفاعاً، ١١ سم عرضاً.

التاريخ: حوالي القرن الثالث- الثاني قبل الميلاد.

النقش بحروف المسند: 𐎧𐎡𐎢𐎣

النقش بحروف الفصحى: ي (ش) رح إ ل

المعنى بالفصحى: يشرح إيل

اللوح رقم (١٠٨): رقم القطعة: (٦٤ م.ر)، ترمز الباحث: (Şa-al-Jawf B. 64)



الوصف: نصب من الحجر الرملي.

المقاسات: ٣٠ سم ارتفاعاً، ١٧,٥ سم عرضاً.

التاريخ: حوالي القرن السادس- الخامس قبل الميلاد.

النقش بحروف المسند: 𐎧𐎡𐎢𐎣

النقش بحروف الفصحى: إ ل أ و س

المعنى بالفصحى: إيل أوس

اللوح رقم (١٠٩): رقم القطعة: (٦٥ م.ر)، ترمز الباحث: (Şa-al-Jawf B. 65)



الوصف: نصب من الحجر الرملي، مع بقايا طلاء أحمر اللون.

المقاسات: ٢٣ سم ارتفاعاً، ١٠ سم عرضاً.

التاريخ: حوالي القرن الخامس- الرابع قبل الميلاد.

النقش بحروف المسند: 𐎧𐎡𐎢𐎣

النقش بحروف الفصحى: ح م ي

المعنى بالفصحى: حمي



اللوح رقم (١١٠): رقم القطعة: (٦٦ م.ر)، ترمز الباحث: (Sa-al-Jawf B. 66)



الوصف: نصب من الحجر الرملي.

المقاسات: ٣١ سم ارتفاعاً، ١٦ سم عرضاً.

التاريخ: حوالي القرن الثالث- الثاني قبل الميلاد.

النقش بحروف المسند: 𐩧𐩨𐩧

النقش بحروف الفصحى: ه ن أ

المعنى بالفصحى: هانيء

اللوح رقم (١١١): رقم القطعة: (٦٧ م.ر)، ترمز الباحث: (Sa-al-Jawf B. 67)



الوصف: نصب من الحجر الرملي، النقش غير واضح.

المقاسات: ١٧,٥ سم ارتفاعاً، ١١ سم عرضاً.

النقش بحروف المسند: 𐩧𐩨...𐩧

النقش بحروف الفصحى: ...أ ش

اللوح رقم (١١٢): رقم القطعة: (٦٩ م.ر)، ترمز الباحث: (Sa-al-Jawf B. 69)



الوصف: نصب من الحجر الرملي.

المقاسات: ٢١ سم ارتفاعاً، ١٨ سم عرضاً.

التاريخ: حوالي القرن الرابع- الثالث قبل الميلاد.

النقش بحروف المسند: 𐩧𐩨𐩧

النقش بحروف الفصحى: ح و ر

المعنى بالفصحى: حاور



اللوح رقم (١١٣): رقم القطعة: (٧٠ م.ر)، ترمز الباحث: (Sa-al-Jawf B. 70)



الوصف: نصب من الحجر الرملي، مع بقايا طلاء أحمر اللون.

المقاسات: ٢٥ سم ارتفاعاً، ١٤ سم عرضاً.

التاريخ: حوالي القرن الرابع- الثالث قبل الميلاد.

النقش بحروف المسند:)))ΠΠ|||⊕⊕⊕

النقش بحروف الفصحى: أ و س / ه ب ر ر

المعنى بالفصحى: أوس هبرر

اللوح رقم (١١٤): رقم القطعة: (٧١ م.ر)، ترمز الباحث: (Sa-al-Jawf B. 71)



الوصف: نصب من الحجر الرملي.

المقاسات: ٣٠ سم ارتفاعاً، ١٨ سم عرضاً.

التاريخ: حوالي القرن الثالث- الثاني قبل الميلاد.

النقش بحروف المسند:)⊕⊕

النقش بحروف الفصحى: ر ث د

المعنى بالفصحى: رثد

اللوح رقم (١١٥): رقم القطعة: (٧٢ م.ر)، ترمز الباحث: (Sa-al-Jawf B. 72)



الوصف: نصب من الحجر الرملي.

المقاسات: ٣٤ سم ارتفاعاً، ١٢ سم عرضاً.

التاريخ: حوالي القرن الرابع- الثالث قبل الميلاد.

النقش بحروف المسند:)⊕⊕⊕⊕⊕

النقش بحروف الفصحى: ل ح ي

المعنى بالفصحى: لحي



اللوحة رقم (١١٦): رقم القطعة: (١٠٢ م.ر)، ترمز الباحث: (Sa-al-Jawf B. 102)



الوصف: نصب من الحجر الرملي.

المقاسات: ٢٣ سم ارتفاعاً، ١١ سم عرضاً.

التاريخ: حوالي القرن الثالث قبل الميلاد.

النقش بحروف المسند: 𐩧𐩬𐩣𐩪

𐩧𐩬𐩣𐩪

النقش بحروف الفصحى: ت ب ع إ ل

أ ح ر م

المعنى بالفصحى: تبع إيل

أحرم

اللوحة رقم (١١٧): رقم القطعة: (١٣٥ م.ر)، ترمز الباحث: (Sa-al-Jawf B. 135)



الوصف: نصب الحجر من الرملي، يتكون من عيينين

ونقش في الأسفل.

المقاسات: ٢٠ سم ارتفاعاً، ١٥ سم عرضاً تقريباً.

التاريخ: حوالي القرن السادس- الخامس قبل الميلاد.

النقش بحروف المسند: 𐩧𐩬𐩣𐩪

النقش بحروف الفصحى: ح ؟ ض ر

المعنى بالفصحى: حاضر



ألواح الفئنة (ج)

اللوحة رقم (١١٨): رقم القطعة: (١٣٥ م.س)، ترمز الباحث: (Sa-al-Jawf C. 167)



الوصف: نصب من الحجر الرملي.

المقاسات: ٣٢ سم ارتفاعاً، ١٦ سم عرضاً.

التاريخ: حوالي القرن السابع- السادس قبل الميلاد.

النقش بحروف المسند: X١٧١

النقش بحروف الفصحى: ل ز ح ت

المعنى بالفصحى: لزحة

اللوحة رقم (١١٩): رقم القطعة: (١٦٨ م.س)، ترمز الباحث: (Sa-al-Jawf C. 168)



الوصف: نصب من الحجر الرملي مكسور من الأسفل، الوجه نافر

وعينان غائرتان، وأذنان بارزتان نسبياً، كتب اسم المتوفى في الأسفل

لكن لم يتضح نتيجة التلف.

المقاسات: ٢٣ سم ارتفاعاً، ١٣,٥ سم عرضاً.

اللوحة رقم (١٢٠): رقم القطعة: (١٦٩ م.س)، ترمز الباحث: (Sa-al-Jawf C. 169)



الوصف: نصب من الحجر الرملي، الوجه بارز وأنف نافر،

وعينان معينتان وأذنان بارزتان نسبياً.

المقاسات: ٢٧,٥ سم ارتفاعاً، ١٧ سم عرضاً.

التاريخ: حوالي القرن الثالث- الثاني قبل الميلاد.

النقش بحروف المسند: >٩>٥

النقش بحروف الفصحى: ع ش ي ش

المعنى بالفصحى: عُشيش



اللوحة رقم (١٢١): رقم القطعة: (٢٠١ م.س)، ترمز الباحث: (Sa-al-Jawf C. 201)



الوصف: نصب من الحجر الجيري، مكسور في أسفله، الوجه بارز نسبياً مع انف نافر.

المقاسات: ٤٠.٥ سم ارتفاعاً، ١٧ سم عرضاً.

التاريخ: حوالي القرن الخامس - الرابع قبل الميلاد.

النقش بحروف المسند: 𐩣𐩥𐩠𐩢

النقش بحروف الفصحى: ح و ه م

المعنى بالفصحى: حوهم

اللوحة رقم (١٢٢): رقم القطعة: (٦٥١ م.س)، ترمز الباحث: (Sa-al-Jawf C. 651)



الوصف: نصب من الحجر الجيري، الجزء الأعلى مسكور.

المقاسات: ١٠ سم ارتفاعاً، ١١ سم عرضاً.

التاريخ: حوالي القرن السادس - الخامس قبل الميلاد.

النقش بحروف المسند: 𐩣𐩥𐩠𐩢

النقش بحروف الفصحى: ه ل ك أ م ر

المعنى بالفصحى: هلك أمر

اللوحة رقم (١٢٣): رقم القطعة: (٧٥٧ م.س)، ترمز الباحث: (Sa-al-Jawf C. 757)



الوصف: نصب من الحجر الجيري، ذو عينين فقط، مع الاسم في الأسفل.

المقاسات: ٣٢ سم ارتفاعاً، ١٥ سم عرضاً.

التاريخ: حوالي الثامن - السابع قبل الميلاد.

النقش بحروف المسند: 𐩣𐩥𐩠𐩢

النقش بحروف الفصحى: ل ح ي ع ث ت

المعنى بالفصحى: لحي عثت



ملحق خاص

كما ذكرنا أعلاه، هذه مجموعة الشواهد الجنائزية من براقش الجوف للبعثة الإيطالية الخامسة إلى اليمن، نوفمبر ٢٠٠٥-٢٠٠٦م، تم نشر مجموعة منها عام ٢٠١٠م، بالإضافة إلى الشاهد (رقم: ١٥٠) سبق نشره عام ٢٠٢١م.

وبحسب علمنا يوجد ضمن هذه المجموعة ستة عشر لوحاً جنائزياً لم تنشر من قبل (الأرقام: ١٢٤، ١٢٥، ١٢٨، ١٢٩، ١٣٥، ١٤٧، ١٣٩، ١٤٨، ١٥١، ١٥٢، ١٥٣، ١٥٤، ١٥٥، ١٥٨، ١٦٠، ١٦١).



اللوح رقم (١٢٤): ترميز البعثة: (B.05.D.O/1)

الوصف: نصب من الحجر الرملي، مصاب بكسور وتلف في مكونات الوجه.

المقاسات: الارتفاع ١٣ سم، العرض ١٣ سم، السماكة ٦،٥ سم.



اللوح رقم (١٢٥): ترميز البعثة: (B.05.D.O/2)

الوصف: نصب من الحجر الرملي، مكسور في أسفله.

المقاسات: الارتفاع ١٧ سم، العرض ٢٠ سم، السماكة ٦ سم.



اللوح رقم (١٢٦): ترميز البعثة: (B.05.D.O/3)

الوصف: نصب من الحجر الرملي، الجزء الأعلى مكسور.

المقاسات: الارتفاع ١٨ سم، العرض ١٣،٥ سم، السماكة ٣ سم.

التاريخ: حوالي القرن الرابع-الثالث قبل الميلاد.

النقش بحروف المسند: ١٦؟

؟)

النقش بحروف الفصحى: ل ل؟

ر؟



اللوحة رقم (١٢٧): ترميز البعثة: (B.05.D.O/4)

الوصف: نصب من الحجر الرملي، مكسر من جميع الجوانب.

المقاسات: الارتفاع ١٦ سم، العرض ١٥ سم، السماكة ٣ سم.

التاريخ: حوالي القرن الرابع- الثالث قبل الميلاد.

النقش بحروف المسند: ١X٢٢٣

النقش بحروف الفصحى: ل ت / ي ح م

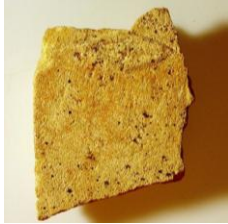
المعنى بالفصحى: لت يحم؟



اللوحة رقم (١٢٨): ترميز البعثة: (B.05.D.O/5)

الوصف: نصب من الحجر الرملي، مكسر جميع الجوانب.

المقاسات: الارتفاع ٦ سم، العرض ٢ سم.



اللوحة رقم (١٢٩): ترميز البعثة: (B.05.D.O/6)

الوصف: نصب من الحجر الرملي، مكسر في ثلاثة جوانب.

المقاسات: الارتفاع ٨ سم، العرض ٧ سم.



اللوحة رقم (١٣٠): ترميز البعثة: (B.05.D.O/9)

الوصف: نصب من الحجر الرملي، مكسور في أسفله.

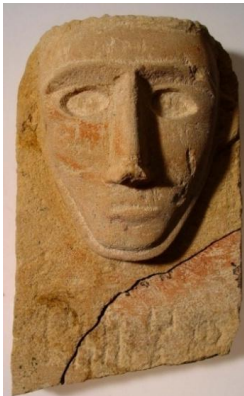
المقاسات: الارتفاع ٢٨ سم، العرض ١٧ سم، السماكة ٧ سم.

التاريخ: حوالي القرن الرابع- الثالث قبل الميلاد.

النقش بحروف المسند: ١٣٣٤٥

النقش بحروف الفصحى: وه ب إ ل

المعنى بالفصحى: وهب إيل





اللوح رقم (١٣١): ترميز البعثة: (B.05 /10)



الوصف: نصب من الحجر الرملي مع بقايا طلاء باللون الأحمر.
المقاسات: الارتفاع ٢٧ سم، العرض ١٥ سم، السماكة ٤,٥ سم.
التاريخ: حوالي القرن الرابع- الثالث قبل الميلاد.
النقش بحروف المسند: 𐎔𐎏𐎗𐎕𐎗𐎏
النقش بحروف الفصحى: ذ س ت خ ث ي
المعنى بالفصحى: ذي استختي

اللوح رقم (١٣٢): ترميز البعثة: (B.05.D.O/11)



الوصف: نصب من الحجر الرملي.
المقاسات: الارتفاع ٢٦ سم، العرض ١٣,٥ سم، السماكة ٥,٥ سم.
التاريخ: حوالي القرن الرابع- الثالث قبل الميلاد.
النقش بحروف المسند: (𐎔𐎏𐎗𐎕𐎗𐎏)𐎗𐎏𐎗𐎕𐎗𐎏
النقش بحروف الفصحى: ر ت ع / م (ح ب)
المعنى بالفصحى: رتع محب

اللوح رقم (١٣٣): ترميز البعثة: (B.05.D.O/12)



الوصف: نصب من الحجر الرملي.
المقاسات: الارتفاع ٣٥ سم، العرض ١٤ سم، السماكة ٤,٤ سم.
التاريخ: حوالي القرن الرابع- الثالث قبل الميلاد.
النقش بحروف المسند: 𐎔𐎏𐎗𐎕𐎗𐎏
النقش بحروف الفصحى: ذ خ ر م
المعنى بالفصحى: ذخر



اللوحة رقم (١٣٤): ترميز البعثة: (B.05.D.O/13)



الوصف: نصب من الحجر الرملي، الجزء الأعلى مكسور.

المقاسات: الارتفاع ٩ سم، العرض ١٠,٥ سم.

التاريخ: حوالي القرن الثالث- الثاني قبل الميلاد.

النقش بحروف المسند: (1)𐎧𐎢𐎣𐎠

النقش بحروف الفصحى: و ه ب إ (ل)

المعنى بالفصحى: وهب إيل

اللوحة رقم (١٣٥): ترميز البعثة: (B.05.D.O/14)



الوصف: نصب من الحجر الرملي، مصاب بكسور في جميع

الجوانب.

المقاسات: الارتفاع ١٩ سم، العرض ٨ سم.

اللوحة رقم (١٣٦): ترميز البعثة: (B.05.D.O/15)



الوصف: نصب من الحجر الرملي.

المقاسات: الارتفاع ٣٥ سم، العرض ١٤,٥ سم، السماكة

٦,٥ سم.

التاريخ: حوالي القرن الخامس قبل الميلاد.

النقش بحروف المسند: 𐎧𐎢𐎣𐎠

النقش بحروف الفصحى: ن ش أ

المعنى بالفصحى: نشأ



اللوحة رقم (١٣٧): ترميز البعثة: (B.05.D.O/16)



الوصف: نصب من الحجر الرملي، الجزء الأعلى مكسور.

المقاسات: الارتفاع ٢٢ سم، العرض ١٧ سم.

التاريخ: حوالي القرن الثاني - الأول قبل الميلاد.

النقش بحروف المسند: 𐎧[...].𐎢𐎠𐎡𐎣

النقش بحروف الفصحى: (أ) و س / ح [..] ن

المعنى بالفصحى: أوس [..]

اللوحة رقم (١٣٨): ترميز البعثة: (B.05.D.O/18)



الوصف: نصب من الحجر الرملي.

المقاسات: الارتفاع ٤٠ سم، العرض ٢٠ سم، السماكة ٥ سم.

التاريخ: حوالي القرن الرابع قبل الميلاد.

النقش بحروف المسند: 𐎧𐎢𐎠𐎡𐎣

النقش بحروف الفصحى: خ ل د

المعنى بالفصحى: خالد

اللوحة رقم (١٣٩): ترميز البعثة: (B.05.D.O/19)



الوصف: نصب من الحجر الرملي، الجزء الأسفل مكسور.

المقاسات: الارتفاع ١٢ سم، العرض ١١,٥ سم، السماكة ٧ سم.

اللوحة رقم (١٤٠): ترميز البعثة: (B.05.D.O/20)



الوصف: نصب من الحجر الرملي، الجزء الأسفل مكسور.

المقاسات: الارتفاع ٢٠ سم، العرض ٢٠ سم، السماكة ٦ سم.



اللوحة رقم (١٤١): ترميز البعثة: (B.05.D.O/21)



الوصف: نصب من الحجر الرملي، مسكور من الأسفل.
المقاسات: الارتفاع ١٨،٥ سم، العرض ١٢،٤ سم، السماكة ٦ سم.
التاريخ: حوالي القرن الثاني قبل الميلاد.
النقش بحروف المسند: [𐩠𐩢𐩣𐩠]؟
النقش بحروف الفصحى: [إ ل ج ف]؟

اللوحة رقم (١٤٢): ترميز البعثة: (B.05.D.O/22)



الوصف: نصب من الحجر الرملي.
المقاسات: الارتفاع ٢٣ سم، العرض ١٢ سم، السماكة ٥ سم.
التاريخ: حوالي القرن الرابع قبل الميلاد.
النقش بحروف المسند: 𐩠𐩢𐩣
النقش بحروف الفصحى: س ع د
المعنى بالفصحى: سعد

اللوحة رقم (١٤٣): ترميز البعثة: (B.05.D.O/23)



الوصف: نصب من الحجر الرملي.
المقاسات: الارتفاع ٢٧ سم، العرض ١٥ سم، السماكة ٥ سم.
التاريخ: حوالي القرن الخامس - الرابع قبل الميلاد.
النقش بحروف المسند: 𐩠𐩢𐩣𐩠𐩢𐩣
النقش بحروف الفصحى: س ل م / م ح ض ر
المعنى بالفصحى: سالم محضر



اللوحة رقم (١٤٤): ترميز البعثة: (B.05.D.O/24)

الوصف: نصب من الحجر الرملي، مسكور من الأسفل.

المقاسات: الارتفاع ٢٠ سم، العرض ١٣،٥ سم، السماكة ٦،٥ سم.



اللوحة رقم (١٤٥): ترميز البعثة: (B.05.D.O/25)

الوصف: نصب من الحجر الرملي.

المقاسات: الارتفاع ٣٢ سم، العرض ١٧،٥ سم، السماكة ٧،٥ سم.

التاريخ: حوالي القرن الثاني - الأول قبل الميلاد.

النقش بحروف المسند: 𐤀𐤁𐤁

النقش بحروف الفصحى: ذي م

المعنى بالفصحى: ذم



اللوحة رقم (١٤٦): ترميز البعثة: (B.05.D.O/26)

الوصف: نصب من الحجر الرملي.

المقاسات: الارتفاع ٤٠ سم، العرض ٢٠ سم، السماكة ٥ سم.

التاريخ: حوالي القرن الثاني - الأول قبل الميلاد.

النقش بحروف المسند: 𐤀𐤁𐤁𐤀

𐤁𐤁

النقش بحروف الفصحى: ع م أن س

ش ي د

المعنى بالفصحى: عم أنس



اللوحة رقم (١٤٧): ترميز البعثة: (B.05.D.O/27)

الوصف: نصب من الحجر الرملي.

المقاسات: الارتفاع ٢٥ سم، العرض ١٥ سم، السماكة ٥ سم.



اللوحة رقم (١٤٨): ترميز البعثة: (B.05.D.O/30)

الوصف: نصب من الحجر الرملي.

المقاسات: الارتفاع ٣٤ سم، العرض ١٦ سم، السماكة ٤ سم.



اللوحة رقم (١٤٩): ترميز البعثة: (B.05.D.O/33)

الوصف: نصب من الحجر الرملي.

المقاسات: الارتفاع ٢٥ سم، العرض ١٥ سم، السماكة ٥ سم.

التاريخ: حوالي القرن الثالث قبل الميلاد.

النقش بحروف المسند: □□□

؟□□□

النقش بحروف الفصحى: ن ب ط

د ب ل؟

المعنى بالفصحى: نبط

دبل؟



اللوحة رقم (١٥٠): ترميز البعثة: (Y.05.B.B/27)

الوصف: نصب من الحجر الرملي.

المقاسات: الارتفاع ٢٦ سم، العرض ١٥,٥ سم، السماكة ٥,٧ سم.

التاريخ: حوالي القرن الرابع- الثالث قبل الميلاد.

النقش بحروف المسند: X80Π

النقش بحروف الفصحى: ب ع ث ت ر

المعنى بالفصحى: بعثت



اللوحة رقم (١٥١): ترميز البعثة: (MAIRY.05/1)

الوصف: نصب من الحجر الرملي، الجزء الأسفل مكسور.

المقاسات: الارتفاع ٢٠ سم، العرض ١٥ سم، السماكة ٦,٥ سم.



اللوحة رقم (١٥٢): ترميز البعثة: (MAIRY.05/2)

الوصف: نصب من الحجر الرملي، الجزء الأسفل مكسور.

المقاسات: الارتفاع ٢٠ سم، العرض ١٧ سم، السماكة ٦,٥ سم.



اللوحة رقم (١٥٣): ترميز البعثة: (MAIRY.05/3)

الوصف: نصب من الحجر الرملي، الجزء الأسفل مكسور.

المقاسات: الارتفاع ١٥ سم، العرض ١٧ سم، السماكة ٦ سم.



اللوحة رقم (١٥٤): ترميز البعثة: (MAIRY.05/4)

الوصف: نصب من الحجر الرملي، الجزء الأسفل مكسور.
المقاسات: الارتفاع ٢٠ سم، العرض ١٧،٥ سم.



اللوحة رقم (١٥٥): ترميز البعثة: (MAIRY.05/5)

الوصف: نصب من الحجر الرملي، الجزء الأسفل مكسور.
المقاسات: الارتفاع ١٥ سم، العرض ١٥ سم، السماكة ٦،٥ سم.



اللوحة رقم (١٥٦): ترميز البعثة: (MAIRY.05/6)

الوصف: نصب من الحجر الرملي، صاب بكسر من الأسفل.
المقاسات: الارتفاع ١٧ سم، العرض ١١ سم، السماكة ٥،٥ سم.
التاريخ: حوالي القرن السابع - السادس قبل الميلاد.
النقش بحروف المسند: (𐩦) (𐩧)
النقش بحروف الفصحى: م ر (د)
المعنى بالفصحى: مراد



اللوحة رقم (١٥٧): ترميز البعثة: (MAIRY.05/7)

الوصف: نصب من الحجر الرملي، الجزء الأسفل مكسور.
المقاسات: الارتفاع ١٣ سم، العرض ١٣ سم، السماكة ٤ سم.



ردان



السيد علي الحسيني الخميني
شهيداً على طريق القدس



الهيئة العامة للآثار والمتاحف

General Organization of Antiquities and Museums

صنعاء

١٤٤٧ / ٢٦ / ٢٠٢٦ م

raydan@goam.gov.ye